

第14回

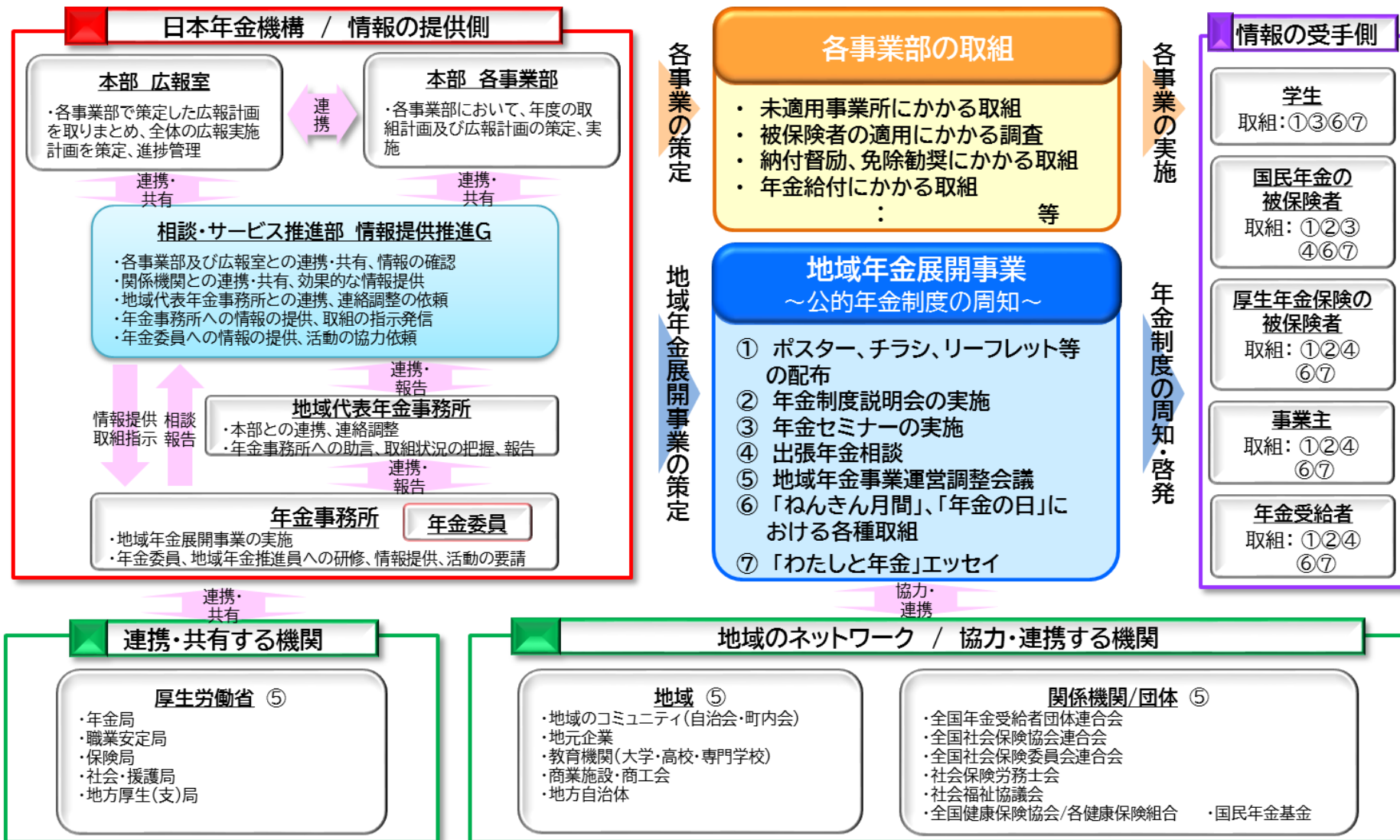
三重県地域年金事業運営調整会議 資料

令和8年2月
津年金事務所

目 次

1. 地域年金展開事業の概要 3～4 P
2. 令和7年度 事業実施結果（令和7年4月～令和8年2月） 5～19 P
3. 前回会議にて寄せられた意見及び課題への対応 20 P
4. 令和8年度 事業方針（案） 21～28 P
5. 三重県内の年金事務所及び管轄区域 29～30 P

1. 地域年金展開事業の概要 (1/2)



1. 地域年金展開事業の概要 (2/2)

地域年金展開事業の主な取り組み

- ◆公的年金制度の普及・啓発や国民年金保険料収納の向上等のため、関係機関との連携協力のもと『年金制度説明会』や『年金セミナー』、『出張年金相談』等を実施します。
- ◆また、日本年金機構が取り組む公的年金制度の普及・啓発活動について、都道府県ごとに関係者や有識者からなる『地域年金事業運営調整会議』を開催し、事業推進の意見や助言を伺います。

《本来の取組内容》

地域連携事業	<ul style="list-style-type: none">・職員が自治体や民間企業、関係団体等に出向き、事務担当者や従業員向けの年金制度説明会を実施。・市区役所・町村役場の広報誌や行事等を通じ年金制度や日本年金機構が行う事業の周知、ポスター・チラシの掲示や設置、配付の依頼等。
年金セミナー事業	職員が、大学や専門学校、高校等に出向き、学生・生徒向けの年金セミナーを実施。大学での年金相談や学生納付特例制度の申請窓口の開設や、パンフレットの掲示や設置、配付の依頼等。
地域相談事業	年金事務所から遠方の地域住民や利便性などのニーズに応えるため、市区役所・町村役場や大規模商業施設、イベント会場等で、出張年金相談や免除申請窓口を開設。
年金委員活動支援事業	年金委員を対象とした研修会の開催や、各種冊子・チラシ等、活動に役立つ情報を提供。
地域年金事業運営調整会議	公的年金制度の普及・啓発等についての検討や年金事務所が行う事業への意見・助言を行うため、学識経験者や関係機関等を委員として都道府県単位に設置。

2. 令和7年度 事業結果報告 (1/15)

○ 令和7年度における地域年金展開事業の取組

事業名	取組内容	具体的な活動
地域連携事業	(1) 年金制度説明会及び事務セミナーの実施	<ul style="list-style-type: none"> ・ 事業所事務担当者向け年金制度説明会の開催 → 年金制度改正や老齢・遺族・障害年金について説明 ・ 事業所事務担当者向け社会保険事務セミナーの開催 → 社会保険事務の手続きについて説明 ・ 20歳到達者国民年金制度説明会の開催 → 国民年金の各種手続きについて説明 ・ 三重刑務所での年金制度説明会 (12/4 対象者6名)
	(2) 自治体の広報誌への掲載・ポスター・チラシの掲示や設置、配付の依頼 国民年金事務担当者研修の実施	<ul style="list-style-type: none"> ・ 自治体の広報誌に国民年金に関する記事の掲載依頼 → ねんきん月間のポスターや「ねんきんネット」のチラシの掲示や設置、配付を依頼 ・ 自治体国民年金事務担当者向け研修の開催 → 国民年金・年金給付関係について説明 ・ 津まつりへの参加 → ねんきんネットの利用勧奨、子供を対象としたおかし釣り
	(3) ハローワーク主催の雇用保険受給者説明会における年金制度説明会の実施	<ul style="list-style-type: none"> ・ ハローワーク雇用保険受給者説明会での年金制度説明会 → ハローワーク協力の下、国民年金免除制度について説明
	(4) 関係機関との連携による出張年金相談の実施	<ul style="list-style-type: none"> ・ 総務省中部管区行政評価局三重行政監視行政相談センター主催「一日合同行政相談所」での出張相談 (津市：10/16、四日市市：9/24)

2. 令和7年度 事業結果報告 (2/15)

○ 令和7年度における地域年金展開事業の取組

事業名	取組内容	具体的な活動
年金セミナー事業	(1) 県教育委員会等関係機関へ年金セミナー実施の協力要請	①若い世代を対象に、年金制度の正しい知識や手続きについて理解を深め、公的年金制度への加入と保険料納付の必要性等の周知を目的とした年金セミナーの実施について、三重県教育委員会及び三重県私学協会へ協力を依頼。(令和7年4月)
	(2) 教育現場における年金セミナーの実施	②各年金事務所において、管内の大学・短大・専門学校・高校へ年金セミナー実施のアプローチ開始。(令和7年5月以降) 対面型による実施の他、DVD動画視聴による年金セミナーを実施。実施後にアンケートを回収し、集計結果をフィードバック。 特別支援学校においては、保護者・教職員向けに障害年金制度を中心とした年金制度説明会を実施。 今年度初の試みとして、協会けんぽ三重支部の若手職員に対し年金制度に関するセミナーを実施。また、地域に親しまれる年金事務所を目指して、保育園児の描いた「おおきくなったら」をテーマとした「こども絵画展」を開催するとともに、ご家族様対象の年金セミナーを実施。
	(3) 地域年金推進員による年金セミナー実施のアプローチ	③教職員OBを「地域年金推進員」に委嘱し、年金セミナー開催のアプローチを実施。(訪問・電話による勧奨を実施。)

2. 令和7年度 事業結果報告 (3/15)

○ 令和7年度における地域年金展開事業の取組

事業名	取組内容	具体的な活動
地域相談事業	<p>(1) 遠方で年金事務所等へお越しいただくことが困難なお客様のために予約制による出張年金相談の実施 ※ 開催状況は8ページのとおり</p>	<p>・ 市役所・商工会議所等における出張年金相談 → 予約制による年金相談 実施回数：137回（1月末現在）（令和7年度末 163回） 参考(令和6年度)：154回（1月末現在）（令和6年度末 183回）</p> <p>※ 津・四日市・伊勢・尾鷲管内にて実施中 ※ 尾鷲管内においては予約制対象外</p>
	<p>(2) 出張年金相談会の実施</p>	<p>・ 出張年金相談会の開催 → 国民年金に関する相談及び学生納付特例申請窓口の設置</p>
年金委員活動支援事業	<p>(1) 三重県年金委員・健康保険委員大会の開催</p>	<p>・ 令和7年11月18日（火）三重県総合文化センター 小ホールにて、年金事業の推進・普及に尽力いただいた年金委員功労者に対し、日本年金機構理事長表彰（1名）・日本年金機構理事表彰（5名）を授与。 ※ 年金委員を対象とした年金セミナーを同時開催</p>
	<p>(2) 年金委員研修会の実施</p>	<p>・ 年金委員向け研修会の開催 → 職域型年金委員 2月10日現在 19回実施（対面・非対面） 地域型年金委員 2月10日現在 15回実施（対面・非対面）</p> <p>・ 社会保険委員会（年金委員会）主催の研修会への講師派遣</p>

2. 令和7年度 事業結果報告 (4/15)

○ 令和7年度における地域年金展開事業の取組

【市役所等における出張年金相談の実施状況】

下記の開催場所において、予約制（尾鷲管内を除く）による出張年金相談を実施しています。

年金事務所	開催市	開催場所	相談日 (原則)
四日市	桑名市	柿安テニール (桑名市民会館)	毎週木曜日
津	伊賀市	上野 商工会議所	第2木曜日
	名張市	名張 商工会議所	第4火曜日
	鈴鹿市	鈴鹿 商工会議所	第2・第4水曜日
	亀山市	亀山市役所	第3木曜日

年金事務所	開催市	開催場所	相談日 (原則)
伊勢	志摩市	志摩市商工会館	第2木曜日
尾鷲	熊野市	熊野市役所	第1水曜日
	熊野市 紀和町	熊野市役所 紀和総合支所	第3金曜日 (偶数月)
	御浜町	御浜町役場	第2水曜日
	紀宝町	紀宝町役場	第3水曜日

2. 令和7年度 事業結果報告 (5/15)

○ 令和7年度における地域年金展開事業の取組

【三重県年金委員・健康保険委員大会の開催】

令和7年11月18日（火）三重県総合文化センター 小ホールにおいて「令和7年度 三重県年金委員・健康保険委員大会」（全国健康保険協会三重支部（協会けんぽ）共催）を開催しました。

三重県下年金委員の中から、日本年金機構理事長表彰1名、日本年金機構理事表彰5名の計6名の方々が受賞されました。



日本年金機構理事長表彰の授与

※写真の掲載については、ご本人の了承をいただいています



大会の様子（祝辞）

【昨年度からの年金委員増減数】

職域型年金委員数

令和8年1月末時点 1,783名（62名増加）
令和7年3月末時点 1,721名

地域型年金委員数

令和8年1月末 130名（22名増加）
令和7年3月末 108名

2. 令和7年度 事業結果報告 (6/15)

○ 令和7年度における地域年金展開事業の取組

【 制度説明会の開催 】

令和8年2月13日（金）メッセウイング・みえ 大研修室において「令和7年度 制度説明会」（三重県社会保険協会共催）を開催しました。

現行制度のしくみ、今般の年金制度改正の意義や、実際の事業所調査で指摘の多い事例を踏まえた改善のポイントなど有用な最新情報を盛り込んだ説明会に、三重県下の事業所・年金委員約270名の方々が参加されました。

職域型年金委員の皆様へ

令和7年度
年金制度説明会のご案内 **参加費 無料**

開催日時：令和8年2月13日(金)
①午前の部 9:30～12:00
②午後の部 13:30～16:00
※①②は同じ内容ですので、どちらかにご参加ください。

場 所：メッセウイングNHW 大研修室（メッセウイング・みえ）
（三重県津市北河路町19番地1）

日本年金機構と社会保険協会が共同開催する説明会です。
令和7年度年金制度改正の意義や、実際の事業所調査で指摘の多い事例を踏まえた改善のポイントなど、実際のプロフェッショナルが最新情報について分かりやすくお伝えします！
ぜひ、ご参加ください。

説明会の概要

1. 年金制度改正等について
講師：日本年金機構事業企画部長
2. 年金制度改正の実務と留意点
～令和7年度年金制度改正を踏まえた厚生年金適用次郎の留意点を解説します～
講師：日本年金機構厚生年金保険部 厚生年金保険適用・調査グループ参事役
3. 調査指摘・改善指導事例の解説（令和7年度版）
～被保険者の資格や報酬の届出やすい事例を解説します～
講師：日本年金機構特別法人対策部 法人調査グループ参事役
4. 令和8年度 健康保険料率の解説、電子申請、健診補助について
講師：全国健康保険協会 三重支部業務部長

ご不明な点がございましたら、管轄の年金事務所にお問合せください。

日本年金機構 津年金事務所・一般財団法人 三重県社会保険協会
（三重県代表年金事務所）



制度説明会のご案内

制度説明会の様子（令和7年度）

2. 令和7年度 事業結果報告 (7/15)

●「わたしと年金」エッセイ募集

日本年金機構では、今年度も自身やご家族などの身近な方と、公的年金制度との関わりや考えなどをテーマに、「わたしと年金」エッセイの募集を令和7年6月2日～9月8日の間で行い、全国1,987件の応募作品の中から、以下のとおり受賞者が決定されました。三重県内では一般の方2名より応募がありました。

賞	都県名	氏名	年代
厚生労働大臣賞	広島県	上廣様	高校生
日本年金機構理事長賞	愛知県	山本様	50代
優秀賞	福岡県	伊賀崎様	高校生
	大阪府	尾崎様	中学生
	東京都	駒崎様	中学生
入選	香川県	門田様	高校生
	モンゴル国	中西様	70代
	福岡県	中野様	高校生
	千葉県	メニクプラ様	高校生
	岐阜県	矢橋様	高校生



2. 令和7年度 事業結果報告 (8/15)

○ 令和7年度における地域年金展開事業の取組

【年金セミナー・年金制度説明会等の実施状況】

公的年金制度の普及・啓発のため三重県内の大学・専門学校・高等学校に対し年金セミナー、企業に対し制度説明会、毎月の20歳到達者に対し制度周知、地域住民からの要望に対し地域での説明会を実施しました。

①今年度と昨年度との比較（回数別）

令和7年度	年金セミナー	制度説明会	20歳到達者	地域での説明会	事務所計	
津	15	9	10	4	38	(2月10日時点)
四日市	6	9	22	2	39	
松阪	4	7	11	0	22	
伊勢	7	7	0	0	14	
尾鷲	5	3	10	0	18	
計	37	35	53	6	131	

令和6年度	年金セミナー	制度説明会	20歳到達者	地域での説明会	事務所計
津	8	20	14	3	45
四日市	7	11	25	0	43
松阪	3	8	10	0	21
伊勢	1	3	0	2	6
尾鷲	2	7	10	5	24
計	21	49	59	10	139

2. 令和7年度 事業結果報告 (9/15)

○ 令和7年度における地域年金展開事業の取組

②今年度と昨年度との比較（人数別）（7年度は2月10日時点）

年金セミナー	令和6年度	令和7年度	制度説明会	令和6年度	令和7年度
津	898	1,116	津	712	598
四日市	873	871	四日市	454	481
松阪	232	89	松阪	153	140
伊勢	150	226	伊勢	191	253
尾鷲	206	331	尾鷲	98	74
計	2,359	2,633	計	1,608	1,546

①の回数別を比較すると、年金セミナーの回数については県内の事務所に新規開拓を試み、実施校数を増やしており一定の成果を上げることができている。しかしながら今後、津管内で廃校が決定している既実施校があることから、数年先を見据え実施校を増やすべく勧奨をしていくことが今後の課題である。

②の人数別を比較すると、年金セミナーは事務所によって差はあるが、回数が増加しているため人数も多少増加している。

制度説明会については①の回数は減少していますが、②の人数は同程度となる見込み。

※年金セミナー事業としては、今年度初の試みとして聾学校・保育園に対しセミナーを行った。

※県全体で見ると令和7年度は、特別養護学校などのセミナーを積極的に実施した。

2. 令和7年度 事業結果報告 (10/15)

○ 令和7年度における地域年金展開事業の取組

【年金セミナー・制度説明会に係る取組①】



三重県立聾学校高等部対象の年金セミナー（津管内）

令和7年7月16日（水）三重県立聾学校高等部の全校生徒16名に対し、年金セミナーを開催しました。聾学校で開催するのは初めての試みであり、手話通訳者の派遣や障害年金の受給要件等に比重を置いた話など、担当の先生と綿密な打ち合わせを行い本番を迎えました。

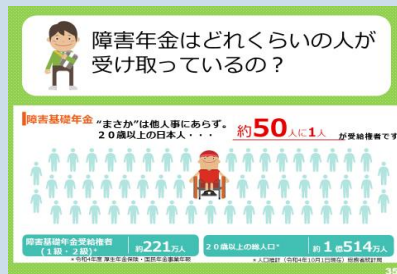
本番では手話通訳者の通訳に加え、話したことを即時でモニター画面に文字起こししてくれる装置を学校側で用意していただき、スムーズに進行することができました。

セミナー終了後、生徒代表より「20歳になったら障害年金が支給される可能性があることがわかり勉強になった」等の感謝の言葉をいただき、試行錯誤しながら実施して良かったと感じました。

「セミナー風景」



「セミナー教材」



「参加者様からのお声」

- ・年金は何を基準にしていくら受け取れるか、年金の種類など、知らないことが思ったよりも多かった。
- ・自分の将来に必ず関わってくることなので、話を聞いて知識を蓄えることができた。
- ・忙しい時にお時間をいただき誠にありがとうございます。私は障害年金は病気の方だけのものかと思いましたが、生まれつきの障害者でも利用できることを理解することができました。
- ・将来の自分のために、障害年金などの話を聞いてよかった。
- ・お金がないと支払えないと困ると思った。障害年金の話はよく分かりました。

2. 令和7年度 事業結果報告 (11/15)

○ 令和7年度における地域年金展開事業の取組

【年金セミナー・制度説明会に係る取組②】

年金の日に係るこども絵画展・ご家族様対象の年金セミナー（津管内）



年金の日である令和7年11月30日（日）、地域に愛され親しまれる年金事務所になることを目的とした「こども絵画展～おおきくなったらなにになる？～」の表彰状授与式と、そのご家族様を対象とした年金セミナーを開催しました。

今回快くお引き受けいただいた「津愛児園」の園児に表彰状を授与し、その後ご家族様を対象として「知っておきたい年金のはなし」というテーマでセミナーを開催しました。

年金の基礎知識を中心に説明しましたが、園児が飽きないようにスライド説明の中に年金マスコットキャラクターが隠れているので探すよう伝えたところ、各スライドごとに指さして「おったおった！」等盛り上がり、ご家族からも「理解できた」、「子どもと一緒に楽しめた」等の感想をいただくことができました。

「絵画展 展示風景」



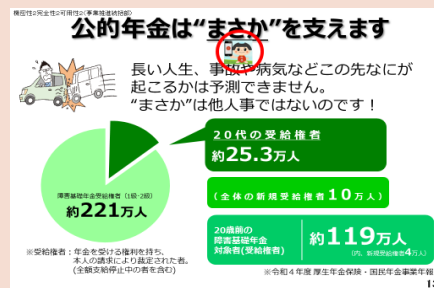
「表彰式風景」



「セミナー風景」



「セミナー教材」



2. 令和7年度 事業結果報告 (12/15)

○ 令和7年度における地域年金展開事業の取組

【年金セミナー・制度説明会に係る取組③】

三重県立特別支援学校西日野にじ学園向けセミナー（四日市管内）

令和7年9月18日（木）、三重県立特別支援学校西日野にじ学園にて、保護者の方々を対象に、PTA研修会の時間で『障害年金について』と題した、年金セミナーを開催しました。

障害年金ガイド（令和7年度版）と病歴・就労状況等申立書を使用して、障害年金のしくみ、請求方法や請求時の注意事項等を中心に約90分間の内容となりました。

参加者の皆様方からは、「申請のタイミング、必要書類等を確認できた。」、「障害年金のしくみ、手続き方法、請求日などが理解できた。」というお声をいただくことができました。また、「内容が細かすぎて、一度聞いただけでは理解しきれなかった。」等の感想もありましたので、今後のセミナーの内容について、よりわかりやすく説明できるよう改善に努めてまいります。

《アンケート結果》

～研修会の内容はどうでしたか～

- ・ 参考になった 59名
- ・ どちらともいえない 3名
- ・ 参考にならなかった 0名

《セミナー教材》



《参加者様からのお声》

～研修会の内容はどうでしたか～

- ・ 年金と給付金の違いなど細かいことも知れて良かった。
- ・ 質疑応答で具体例を聞くことができ、病歴・就労状況等申立書の記入について参考になった。
- ・ 診断書についても詳しく知れてよかった。
- ・ 学校卒業後のことを考えさせられた。本人とお金のことをよく話し合いたいと思った。
- ・ 請求書類の見本や書き方を示した書類をいただけて助かった。
- ・ 生まれてからの病歴や診断書などが必要だと分かった。記録が残っていなかったらどうすればいいかわからなかった。
- ・ 今回、このような研修会をしていただけるのはとてもありがたい。子供の将来について不安も多くありますが、また参加させていただきたい。

2. 令和7年度 事業結果報告 (13/15)

○ 令和7年度における地域年金展開事業の取組

【年金セミナー・制度説明会に係る取組④】

松阪看護専門学校 令和7年6月19日(木)
三重県立飯南高等学校 令和7年10月15日(水)
三重県立昴学園高等学校 令和7年12月10日(水)
(松阪管内)



松阪管内の専門学校生および高校3年生を対象に『20歳になったら国民年金』と題し、各学校へ赴き年金セミナーを開催しました。

国民年金の適用関係、保険料関係、給付関係の基本的な内容について、PowerPointや動画を使用し、国民年金制度の重要性の説明を行いました。

参加者の皆様方からは、「20歳になったら国民年金に加入します。」、「老齢年金以外に障害年金や遺族年金制度があることを知れて良かった。」、「年金に悪いイメージがあったが、年金が大事だと分かった。」、「動画による説明がわかりやすかった。」、「国が運営しているが少子化が進む状況で年金制度は大丈夫?。」などのお声をいただきました。

年金セミナーを通じ、年金制度の周知不足を実感しましたので、年金セミナーの開催機会の拡大等に努めてまいります。

《年金制度のイメージ》

【松阪看護専門学校】

1. とても良い 2. まあ良い 3. どちらとも言えない 4. あまり良くない 5. 悪い

《セミナー前》 7.0% 25.6% 44.2% 23.3%

《セミナー後》 34.9% 53.5% 11.6%

【飯南高校】

《セミナー前》 15.2% 28.3% 41.3% 8.7% 4.3% 2.2%

《セミナー後》 47.8% 34.8% 13.0% 2.2% 2.2%

【昴学園高校】

《セミナー前》 17.0% 28.3% 32.1% 20.8% 1.9%

《セミナー後》 43.4% 45.3% 9.4% 1.9%

2. 令和7年度 事業結果報告 (14/15)

○ 令和7年度における地域年金展開事業の取組

【年金セミナー・制度説明会に係る取組⑤】

伊勢理容美容専門学校学生向け年金セミナー（伊勢管内）

令和7年11月28日（金）、伊勢理容美容専門学校（伊勢市内）にて、1年生（次年度20歳到達者）向け年金セミナーを開催しました。

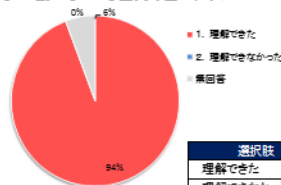
『知っておきたい年金のはなし』と題したはじめての年金について学ぶ学生向けの資料を用い、動画を使用して『20歳になったら国民年金』をキーワードに公的年金の概要に始まり、公的年金の種類、公的年金の免除・猶予制度等について、約40分間の説明を行いました。

参加した学生の皆様方からは、「年金は自分たちはもらえないという不安があったが説明を聞いて不安がなくなった。」、「年金はまだまだ先のことだと思っていましたが、とても身近なものになりました。」というお声をいただくことができました。また、「少し難しかった」「もう少し詳しく聞きたい」等の感想もありましたので、今後もわかりやすい内容で多くの機会を設け、多くの方々に参加していただけるようにしていきたいと考えております。

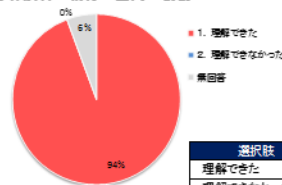
「年金セミナーアンケート結果抜粋」

3. 年金制度の理解度

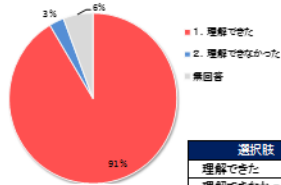
○20歳になったら国民年金に加入



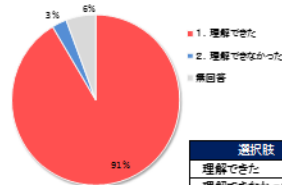
○保険料の納付は国民の義務



○3種類の給付制度



○世代と世代の支え合い



「参加者様からのお声」

- 年金をわかりやすく教えてもらいとても勉強になりました。
- 資料がとても分かりやすかった。
- 年金の仕組みをあまり理解してなかったのでよい機会だった。
- 月々の保険料が17,510円はとても高いので学生納付特例（ガクトク）は非常に大事だと思いました。
- 少し難しかったけど年金は大事なんだなと思いました。
- 年金をもらうためには自分で20歳から納付していかないといけないことを初めて知りました。自分が年金を受け取れるようになったら大切に使おうと思います。
- 年金の種類について、老齢年金と障害年金は知っていましたが、遺族年金がある事を知り、年金の必要性が前より上がりました。
- 年金は老後の生活を支えるだけではないことがよくわかった。

2. 令和7年度 事業結果報告 (15/15)

○ 令和7年度における地域年金展開事業の取組

【年金セミナー・制度説明会に係る取組⑥】

特別支援学校東紀州くろしお学園向けセミナー（尾鷲管内）

令和7年10月9日（木）、特別支援学校東紀州くろしお学園（熊野市）にて、教員・保護者の方々を対象に、PTA研修会の時間の一部を頂戴し、『20歳からの公的年金～障害基礎年金請求手続きを中心に』と題した、年金セミナーを開催しました。

PowerPointを使用して、公的年金の規模や制度の構造に始まり、障害基礎年金の請求方法や請求時のポイントを中心に、約60分間の内容となりました。

参加者の皆様方からは、「子供の将来において、不安に思っていた事が払拭できた。」、「なかなか聞けない話を聞くことができ良かった。」というお声をいただくことができました。また、「少し難しかった」「もう少し時間をかけて聞きたい」等の感想もありましたので、今後のセミナーの内容について収斂・改善（分かりやすい言葉への置換、時間、事例の掲示など）を図って参る所存です。

《セミナー風景》



《セミナー教材》



《参加者様からのお声》

- なかなか聞けない話を聞くことができ良かったです！！
- 障害年金を受けるにあたって必要な事を知ることができて良かったです。幼少期からの発育について、ノート等にまとめておこうと思います。
- 個別の相談会を別の機会にでもやっていただけたらありがたいなと思いました。
- すごくわかりやすかったです。私も障害年金をもらっているのでも、自分にとってもよかったです。
- 障害年金制度の基本を知ることができて良かった。医療機関や市役所と密に相談していく必要があることがわかった。
- ある一般的な子どもを例に挙げて（知的障害、発達障害、肢体不自由等）説明があるとより分かりよいと思います。
- 何もわからない人が聞くには少し難しく思えた。

3. 前回会議にて寄せられた意見及び課題への対応

事業名	ご意見等の内容	機構としての取組
年金セミナー事業	<p>高校としてセミナーに関われないかと思っているが、セミナーの実施条件や今後どういう風に拡大していくかをお聞きします。</p>	<p>セミナーの条件については、就職者の多い学校、進学校の区別はありません。年度当初に県内の高校を含め主要な学校に対し案内を送付し、申込みがあった学校に対し実施しておりますので是非申込みをお願いします。特別支援学校等からの依頼も多くあり、障害年金の制度がよく分かったとの声を複数いただいております。今後も老齢年金のみならず障害・遺族年金の話も取り入れていき、1校でも多くセミナーを受講していただくよう取り組んでまいります。</p>
年金セミナー事業	<p>一般の方が年金のことについて知る機会がなかなかないと思います。退職が見えてくる40代・50代になってくると年金のことがわからなくて不安になるので、その対象者への説明会があるといいと思います。</p>	<p>地域型年金委員は地域住民から依頼を受け、それに対し事務所より講師を派遣、職域型年金委員は事業所向けのセミナーに参加して事業所内にフィードバックしていただいております。40代・50代対象ではありませんが、今年度はこども絵画展の開催と、そのご家族様に対し年金セミナーを実施しました。他の世代に対する説明会については年金委員の活動として取り組んでいくことも可能かと思われるので、このような内容で説明をしていただきたい等、ご要望がございましたら是非お寄せいただくようお願い申し上げます。</p>
地域相談事業	<p>外国人対策の話が出ておりましたが、外国人は年金制度の理解に乏しいと思われます。機構本部でどのような対策を講じているのかお聞きしたいと思います。</p>	<p>機構本部においては、外国人支援・交流団体に対し制度周知に係る各事務所への協力依頼指示、外国人に対する効果的な収納対策として、開封していただくためにやさしい日本語（リーフレットにルビをふる）での開封シールや封筒の作成、また窓口に来た外国人のお客様に対し、電話による多言語通訳サービスを行っております。三重県につきましても前述の指示を受けて、国際交流協会等の団体に対し訪問し、現状把握かつリーフレットの設置等広報の依頼を含めた今後可能な事業について打ち合わせを実施したところです。</p>

4. 令和8年度事業方針（案）（1/8）

○各事業への取組方針（案）

令和8年度における各地域年金展開事業の取組方針（案）です。

※ 今後、機構本部が示す令和8年度ガイドラインにより、変更となる場合があります。

事業名	取組内容	具体的な活動
地域連携事業	<p>年金制度の正しい知識や手続き、制度改正の情報等を地域において発信・周知することは、地域年金展開事業における重要な取組みである。</p> <p>市役所・町役場、各関係機関と連携を図りつつ、地域に根ざした情報提供活動を行う。</p>	<ul style="list-style-type: none"> ●チラシ・ポスター等の配付 ●自治会、事業所、関係機関等との連携による研修会の実施 ●市町職員担当者向け研修及び意見交換会の実施 ●市町広報誌等による周知・啓発 ●社会保険労務士会との連携による周知・啓発 ●ハローワーク主催による雇用保険受給者説明会における年金制度の説明
年金セミナー事業	<p>大学・短大・専門学校・高等学校（夜間学校を含む）中学校等の教育現場において、年金セミナーを開催し、若年層に年金制度の正しい知識や手続きについて理解いただき、年金制度への加入や国民年金保険料等、納付の必要性について周知する。</p> <p>対面型による実施の他、動画の提供やインターネット環境を利用した非対面型による実施を拡大する。</p>	<ul style="list-style-type: none"> ●県教育委員会等各教育機関への年金セミナー実施の協力要請 ※こども絵画展とご家族様対象の年金セミナーも実施 ●大学・短大・専門学校・高等学校・中学校における年金セミナーの実施（オンライン形式による開催の拡大） ●保護者・教職員を対象とした年金制度説明会の実施 ●「わたしと年金」エッセイ募集にかかる周知活動

4. 令和8年度事業方針（案）（2/8）

事業名	取組内容	具体的な活動
年金セミナー事業 （地域年金推進員 委嘱事業）	<p>次代を担う若い世代を対象に、公的年金制度の仕組みや基本理念について、正しい知識を身に付け身近なものとして理解を得るため、教職員OB等を「地域年金推進員」に委嘱し、年金セミナー開催について、各種学校へのアプローチ活動を行う。</p>	<ul style="list-style-type: none"> ●大学・短大・専門学校・高校等への訪問及び電話による年金セミナー実施の依頼（各種学校へのアプローチ） ●各学校担当者との事前打ち合わせ ●年金セミナー資料の事前準備 ●年金セミナーの実施 ●アンケートの回収・集計（実施校へのフィードバック）
年金セミナー事業 （若手職員への年金 セミナー講師育成）	<p>各年金事務所において、学生に近い世代の若手職員を年金セミナー講師として育成し、年金制度について正しく解りやすく説明できるスキルを身に付けるため、職員の育成に取り組む。</p>	<ul style="list-style-type: none"> ●年金セミナーの実施 ●年金セミナーの事前準備 ●セミナー資料の作成及び検討 ●年金セミナー担当者会議への出席 ●アンケート結果の共有と次回セミナーへの活用

4. 令和8年度事業方針（案）（3/8）

事業名	取組内容	具体的な活動
地域相談事業	<p>各年金事務所が主体となり、市役所・町役場・大学・事業所・ハローワーク・商業施設等において出張年金相談（学生納付特例申請窓口、免除申請窓口を含む）を実施し、公的年金制度に対する地域住民の理解を深める。</p>	<ul style="list-style-type: none"> ●市役所・町役場・商工会議所等における出張年金相談 ●大学等構内における年金相談（大学祭等学校行事への参加） ●事業所における年金相談 ●ハローワーク雇用保険受給者説明会における年金相談 ●商業施設等における年金相談（ねんきん月間における取組み） ●外国人に対する年金相談（国際交流財団との連携事業）
年金委員活動支援事業	<p>年金委員活動の活性化と委員の委嘱拡大を図るため、年金委員の活動に必要な情報提供を行うとともに情報発信の充実を図る。 関係団体等への働きかけを強化し、委嘱拡大に努める。</p>	<ul style="list-style-type: none"> ●年金委員研修の実施 ●地域型年金委員連絡会議の開催 ●年金委員大会・表彰式の開催（11月） ●年金委員の委嘱拡大 ●関係団体との連携（チラシ・ポスターの配付、制度説明会等への講師派遣等） ●情報誌「年金委員だより」の送付（5月・8月・11月・2月）【地域型年金委員対象】

4. 令和8年度事業方針（案）（4/8）

事業名	取組内容	具体的な活動
<p>地域年金事業 運営調整会議</p>	<p>有識者や関係機関、関係団体等の民間委員から構成される「地域年金事業運営調整会議」を設置し、地域に密着した公的年金制度の周知方法や納付率の向上策等について意見交換を行い、各種事業の普及・推進に向け協議する。</p>	<ul style="list-style-type: none"> ● 運営調整会議の開催（令和9年2月開催予定） ● 当年度における地域年金展開事業実施状況の報告 ● 次年度における事業方針（案）の説明 ● 各種事業に対する意見交換

4. 令和8年度事業方針（案）（5/8）

月別実施計画（案）

年 月	年金セミナー	年金制度説明会	出張相談事業	その他
令和8年 4月	<ul style="list-style-type: none"> ● 県下教育機関に対し案内送付【津】 		<ul style="list-style-type: none"> ● 市役所等での出張年金相談開催【津・四日市・伊勢・尾鷲】 ● 外国人を対象とした年金相談（国際交流財団）【全事務所】 	<ul style="list-style-type: none"> ● 20歳到達者説明会【津・四日市・松阪・尾鷲】 ● ハローワークDVD視聴説明会【尾鷲】
5月	<ul style="list-style-type: none"> ● 大学・高校・専門学校、特別支援学校へのアプローチ及び講義【全事務所】 	<ul style="list-style-type: none"> ● 職域型年金委員研修会【四日市】 ● 事務担当者向け年金制度説明会【松阪】 	<ul style="list-style-type: none"> ● 市役所等での出張年金相談開催【津・四日市・伊勢・尾鷲】 ● 外国人を対象とした年金相談（国際交流財団）【全事務所】 	<ul style="list-style-type: none"> ● 20歳到達者説明会【津・四日市・松阪・尾鷲】 ● ハローワークDVD視聴説明会【尾鷲】
6月	<ul style="list-style-type: none"> ● 大学・高校・専門学校、特別支援学校へのアプローチ及び講義【全事務所】 	<ul style="list-style-type: none"> ● 社会保険制度説明会【全事務所】 ● 津市役所【津】 	<ul style="list-style-type: none"> ● 市役所等での出張年金相談開催【津・四日市・伊勢・尾鷲】 ● 外国人を対象とした年金相談（国際交流財団）【全事務所】 	<ul style="list-style-type: none"> ● 20歳到達者説明会【津・四日市・松阪・尾鷲】 ● ハローワークDVD視聴説明会【尾鷲】

4. 令和8年度事業方針（案）（6/8）

月別実施計画（案）

年 月	年金セミナー	年金制度説明会	出張相談事業	その他
令和8年 7月	<ul style="list-style-type: none"> ●大学・高校・専門学校、特別支援学校へのアプローチ及び講義【全事務所】 	<ul style="list-style-type: none"> ●社会保険事務セミナー【津・四日市・松阪】 ●職域型年金委員研修会【津・四日市・松阪・伊勢】 ●事務担当者向け年金制度説明会【尾鷲】 	<ul style="list-style-type: none"> ●市役所等での出張年金相談開催【津・四日市・伊勢・尾鷲】 ●外国人を対象とした年金相談（国際交流財団）【全事務所】 	<ul style="list-style-type: none"> ●20歳到達者説明会【津・四日市・松阪・尾鷲】 ●ハローワークDVD視聴説明会【尾鷲】 ●地域型年金委員連絡会【全事務所】
8月	<ul style="list-style-type: none"> ●大学・高校・専門学校、特別支援学校へのアプローチ及び講義【全事務所】 		<ul style="list-style-type: none"> ●市役所等での出張年金相談開催【津・四日市・伊勢・尾鷲】 ●外国人を対象とした年金相談（国際交流財団）【全事務所】 	<ul style="list-style-type: none"> ●20歳到達者説明会【津・四日市・松阪・尾鷲】 ●ハローワークDVD視聴説明会【尾鷲】
9月	<ul style="list-style-type: none"> ●大学・高校・専門学校、特別支援学校へのアプローチ及び講義【全事務所】 	<ul style="list-style-type: none"> ●貨物自動車運送事業の新規許可事業者に対する講習会【津】 ●年金委員研修会【伊勢】 	<ul style="list-style-type: none"> ●市役所等での出張年金相談開催【津・四日市・伊勢・尾鷲】 ●外国人を対象とした年金相談（国際交流財団）【全事務所】 	<ul style="list-style-type: none"> ●20歳到達者説明会【津・四日市・松阪・尾鷲】 ●ハローワークDVD視聴説明会【尾鷲】

4. 令和8年度事業方針（案）（7/8）

月別実施計画（案）

年 月	年金セミナー	年金制度説明会	出張相談事業	その他
令和8年 10月	<ul style="list-style-type: none"> ●大学・高校・専門学校、特別支援学校へのアプローチ及び講義【全事務所】 	<ul style="list-style-type: none"> ●社会保険事務セミナー【津・四日市・松阪】 ●伊勢市社会福祉協議会【伊勢】 ●事務担当者向け年金制度説明会【尾鷲】 	<ul style="list-style-type: none"> ●市役所等での出張年金相談開催【津・四日市・伊勢・尾鷲】 ●外国人を対象とした年金相談（国際交流財団）【全事務所】 	<ul style="list-style-type: none"> ●20歳到達者説明会【津・四日市・松阪・尾鷲】 ●ハローワークDVD視聴説明会【尾鷲】
11月	<ul style="list-style-type: none"> ●大学・高校・専門学校、特別支援学校へのアプローチ及び講義【全事務所】 ●こども絵画展&年金セミナー 	<ul style="list-style-type: none"> ●津一志包括支援センター【津】 ●外国人雇用対策説明会【伊勢】 	<ul style="list-style-type: none"> ●市役所等での出張年金相談開催【津・四日市・伊勢・尾鷲】 ●外国人を対象とした年金相談（国際交流財団）【全事務所】 	<ul style="list-style-type: none"> ●20歳到達者説明会【津・四日市・松阪・尾鷲】 ●ハローワークDVD視聴説明会【尾鷲】 ●ハローワーク60歳以上説明会【四日市】 ●年金月間事業【全事務所】
12月	<ul style="list-style-type: none"> ●大学・高校・専門学校、特別支援学校へのアプローチ及び講義【全事務所】 	<ul style="list-style-type: none"> ●三重刑務所【津】 	<ul style="list-style-type: none"> ●市役所等での出張年金相談開催【津・四日市・伊勢・尾鷲】 ●外国人を対象とした年金相談（国際交流財団）【全事務所】 	<ul style="list-style-type: none"> ●20歳到達者説明会【津・四日市・松阪・尾鷲】 ●ハローワークDVD視聴説明会【尾鷲】

4. 令和8年度事業方針（案）（8/8）

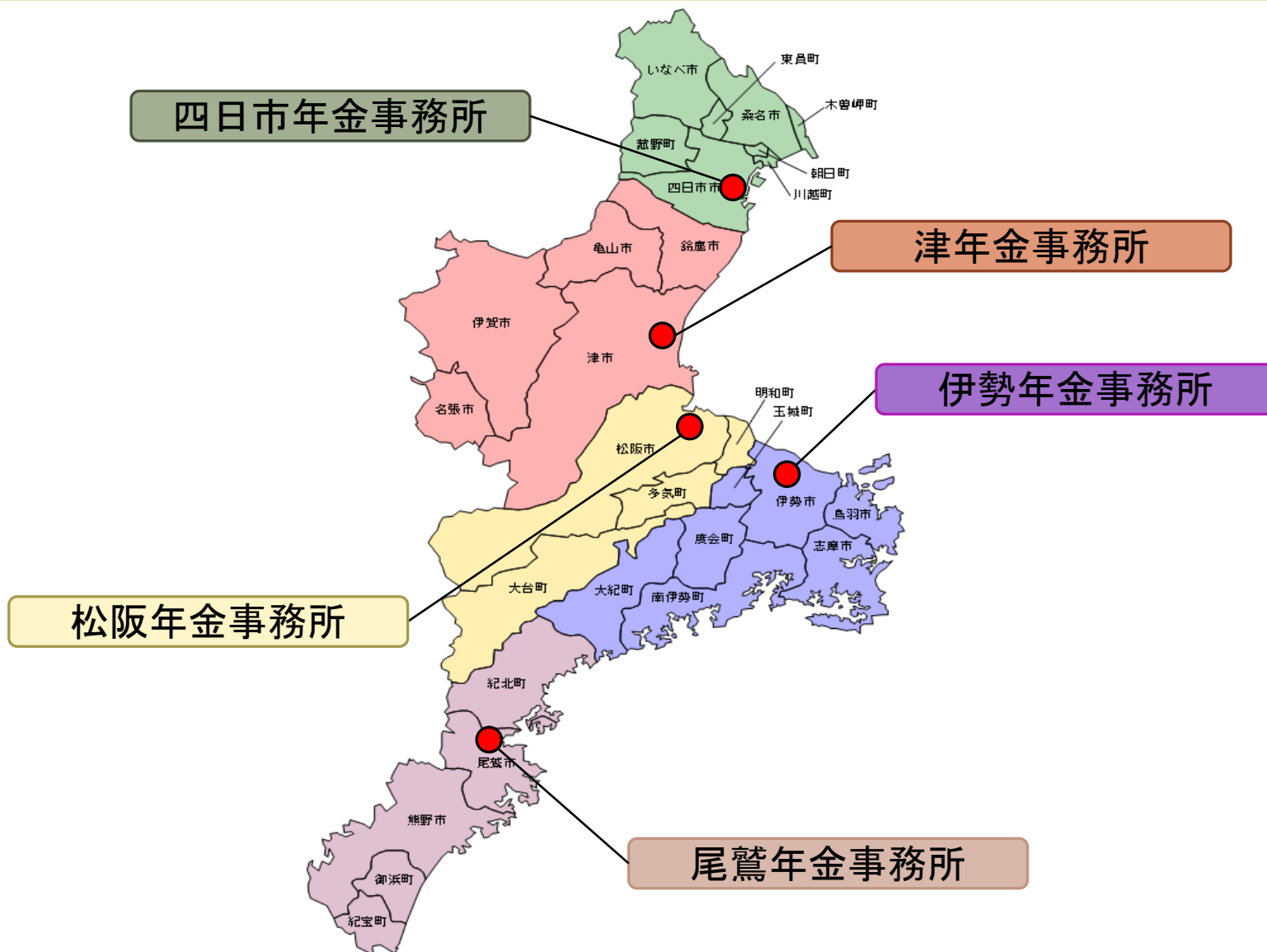
月別実施計画（案）

年 月	年金セミナー	年金制度説明会	出張相談事業	その他
令和9年 1月	<ul style="list-style-type: none"> ●大学・高校・専門学校、特別支援学校へのアプローチ及び講義【全事務所】 		<ul style="list-style-type: none"> ●市役所等での出張年金相談開催【津・四日市・伊勢・尾鷲】 ●外国人を対象とした年金相談（国際交流財団）【全事務所】 	<ul style="list-style-type: none"> ●20歳到達者説明会【津・四日市・松阪・尾鷲】 ●ハローワークDVD視聴説明会【尾鷲】 ●地域型年金委員連絡会【全事務所】
2月	<ul style="list-style-type: none"> ●大学・高校・専門学校、特別支援学校へのアプローチ及び講義【全事務所】 	<ul style="list-style-type: none"> ●年金制度セミナー【四日市】 ●年金制度説明会【松阪・伊勢】 	<ul style="list-style-type: none"> ●市役所等での出張年金相談開催【津・四日市・伊勢・尾鷲】 ●外国人を対象とした年金相談（国際交流財団）【全事務所】 	<ul style="list-style-type: none"> ●20歳到達者説明会【津・四日市・松阪・尾鷲】 ●ハローワークDVD視聴説明会【尾鷲】
3月	<ul style="list-style-type: none"> ●大学・高校・専門学校、特別支援学校へのアプローチ及び講義【全事務所】 		<ul style="list-style-type: none"> ●市役所等での出張年金相談開催【津・四日市・伊勢・尾鷲】 ●外国人を対象とした年金相談（国際交流財団）【全事務所】 	<ul style="list-style-type: none"> ●20歳到達者説明会【津・四日市・松阪・尾鷲】 ●ハローワークDVD視聴説明会【尾鷲】 ●ハローワーク60歳以上説明会【四日市】

5. 三重県内の年金事務所

事務所名	郵便番号	所在地	電話番号	FAX	管轄区域
津年金事務所	514-8522	津市桜橋3-446-33	059-228-9112	059-227-0811	津市 鈴鹿市 名張市 亀山市 伊賀市
四日市年金事務所	510-8543	四日市市十七軒町17-23	059-353-5515	059-354-5011	四日市市 員弁郡 桑名市 三重郡 いなべ市 桑名郡
松阪年金事務所	515-8973	松阪市宮町17-3	0598-51-5115	0598-52-1611	松阪市 多気郡
伊勢年金事務所	516-8522	伊勢市宮後3-5-33	0596-27-3601	0596-28-4311	伊勢市 鳥羽市 志摩市 度会郡
尾鷲年金事務所	519-3692	尾鷲市林町2-23	0597-22-2340	0597-22-9311	尾鷲市 熊野市 北牟婁郡 南牟婁郡

6. 三重県内の年金事務所（各事務所の管轄）



メモ