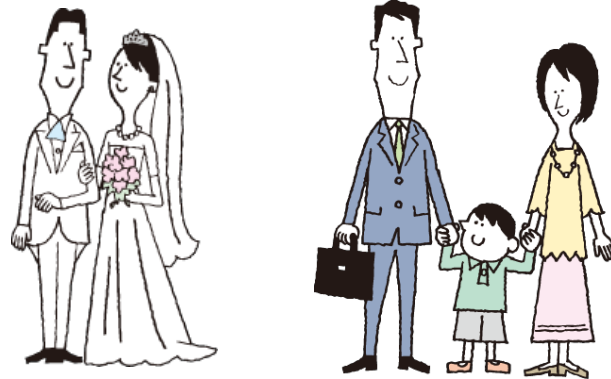


# Sistem pensiun publik yang perlu Anda ketahui



日本年金機構

Japan Pension Service

# Daftar isi

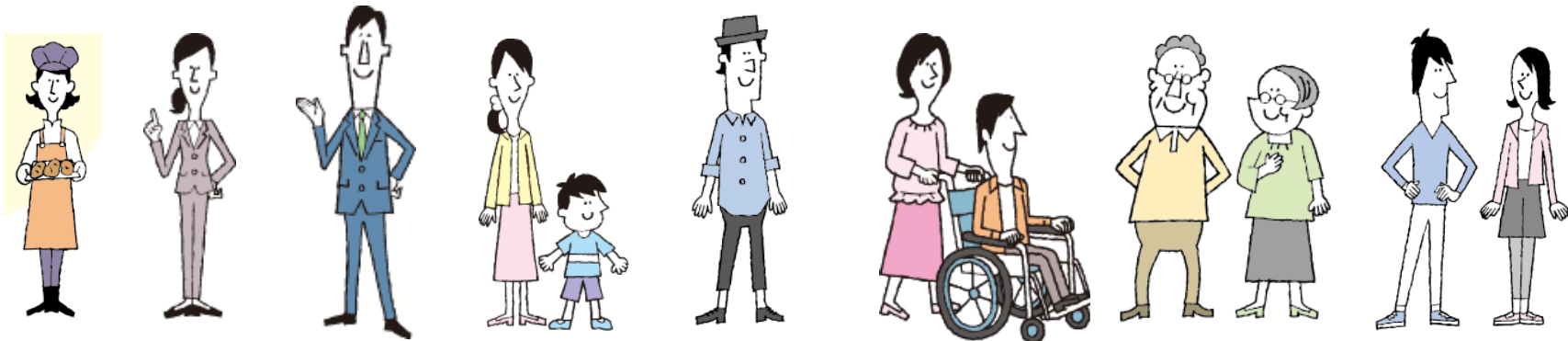
1. Apa itu sistem pensiun publik?
2. Latar belakang sosial
3. Saat berusia 20 tahun

# 1. Apa itu sistem pensiun publik?



# Apa yang dimaksud “Sistem pensiun publik”?

“Sistem pensiun publik” adalah, sistem yang dibuat berdasarkan gagasan “semua orang di generasi yang sedang bekerja mendukung bersama” orang yang sudah lanjut usia, ketika mengalami disabilitas akibat kecelakaan atau penyakit, atau ketika pencari nafkah dalam keluarganya meninggal dunia, dsb.



# Sistem yang saling mendukung bersama

Sistem ini dirancang berdasarkan konsep asuransi sosial, yaitu semua orang saling mendukung kehidupan di masa tua, ketika mengalami disabilitas akibat kecelakaan, atau ketika pencari nafkah dalam keluarga meninggal dunia.



Siapa yang dimaksud dengan semua orang?

Semua orang yang tinggal di Jepang dengan usia minimal 20 tahun hingga kurang dari 60 tahun

Bagaimana cara mendukungnya?

Berasal dari premi asuransi yang dibayar oleh semua orang dan perusahaan + pemerintah

Sistemnya seperti apa?

Anda tidak bisa menerima manfaat pensiun kecuali membayar premi asuransi  
↓  
Metode asuransi sosial

# Saling mendukung antar generasi

Sistem pensiun adalah “saling mendukung antar generasi” (dukungan antargenerasi)

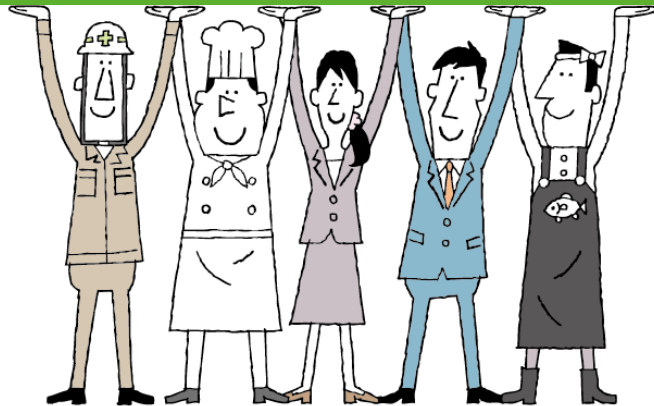
Pensiun lansia  
Sekitar 40,14 juta orang



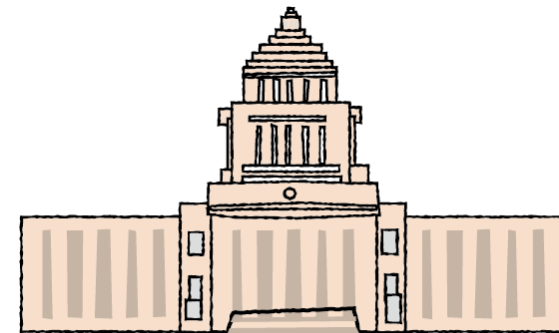
Pensiun disabilitas  
Sekitar 2,36 juta orang



Pensiun ahli waris  
Sekitar 6,82 juta orang



Generasi yang sedang bekerja sekitar  
67,44 juta orang (premi asuransi)



Setengah dari pembayaran pensiun  
dasar dibiayai oleh subsidi negara

(Catatan) Jumlah orang berdasarkan data pada akhir tahun fiskal 2023.

# Ada 3 jenis manfaat pensiun publik

## 3 jaminan utama

Diterima ketika sudah lanjut usia

Pensiun lansia



Diterima ketika memiliki disabilitas

Pensiun disabilitas

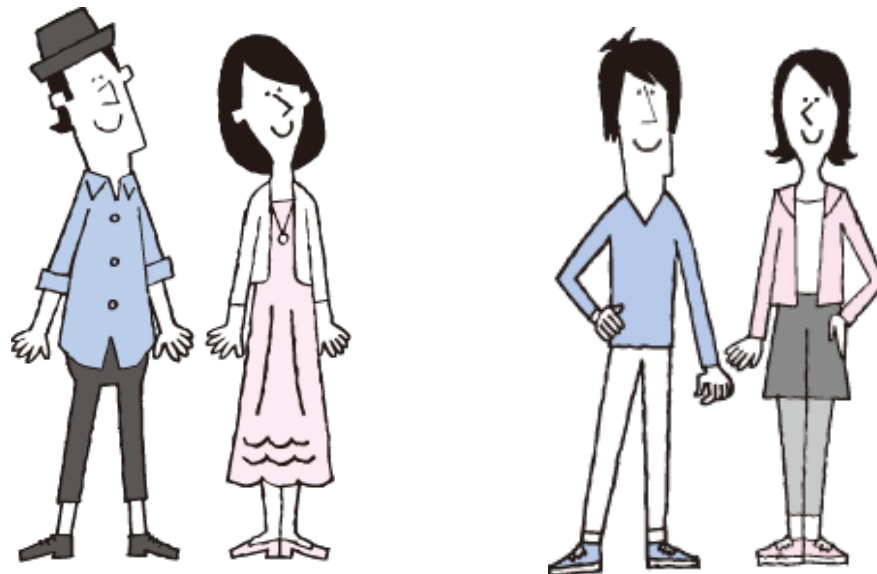


Diterima ketika pencari nafkah keluarga meninggal

Pensiun ahli waris



## 2. Saat berusia 20 tahun



# Orang yang berusia 20 hingga 60 tahun wajib bergabung

Orang yang tinggal di Jepang yang berusia minimal 20 tahun hingga kurang dari 60 tahun, diwajibkan oleh undang-undang untuk bergabung dalam pensiun nasional



# Jika Anda kesulitan untuk membayar premi asuransi pensiun nasional

Jika Anda mengalami kesulitan ekonomi, seperti penghasilan rendah, dll., Anda bisa memanfaatkan sistem “pembebasan” atau “penundaan” pembayaran





Pembebasan penuh  
Premi asuransi dibebaskan  
sepenuhnya

Penundaan pembayaran  
Orang yang berusia kurang dari  
50 tahun (selain pelajar), dapat  
menunda pembayaran premi  
asuransi

Pembebasan sebagian  
Premi asuransi dibebaskan  
sebagian

Pembayaran khusus pelajar  
Mahasiswa dapat menunda  
pembayaran premi asuransi,  
selama masa studi

# Bagi pelajar, ajukan sistem pembayaran khusus mahasiswa!

-  Sebuah sistem di mana pelajar dengan penghasilan rendah dapat mengajukan permohonan, dan setelah disetujui, pembayaran iuran pensiun nasionalnya akan ditangguhkan.
-  Selama masa penundaan, premi asuransi masih dapat dibayarkan secara retroaktif.  
(premi yang sebelumnya tidak dibayar masih bisa dibayar kembali, sehingga masa tersebut tetap diperhitungkan sebagai masa pembayaran premi)
-  Pengajuan permohonan harus dilakukan setiap tahun.
-  Silakan mengajukannya ke loket layanan di kantor pemerintah kota (distrik) atau kantor pemerintahan kota berskala kecil/desa di tempat Anda tinggal, atau ke kantor layanan pensiun

# Mohon diperhatikan!

Terdapat perbedaan yang signifikan, jika Anda melakukan prosedurnya dengan benar!



Mahasiswa A  
Saat mendaftar di pensiun nasional di usia 20 tahun, sekaligus **melakukan prosedur** pembayaran khusus pelajar.



Mahasiswa B  
Sudah terdaftar di pensiun nasional sejak usia 20 tahun, tetapi tidak membayar premi, dan juga **tidak melakukan prosedur** pembayaran khusus pelajar.

Misaln  
ya



Saat melakukan perjalanan di tahun ke-3 kuliah, ia mengalami kecelakaan dan kondisinya menjadi hanya bisa terbaring di tempat tidur...

Bisa menerima pensiun dasar disabilitas  
Tingkat 1: 1.040.000 yen  
Tingkat 2: 840.000 yen

Tidak bisa menerima pensiun dasar disabilitas

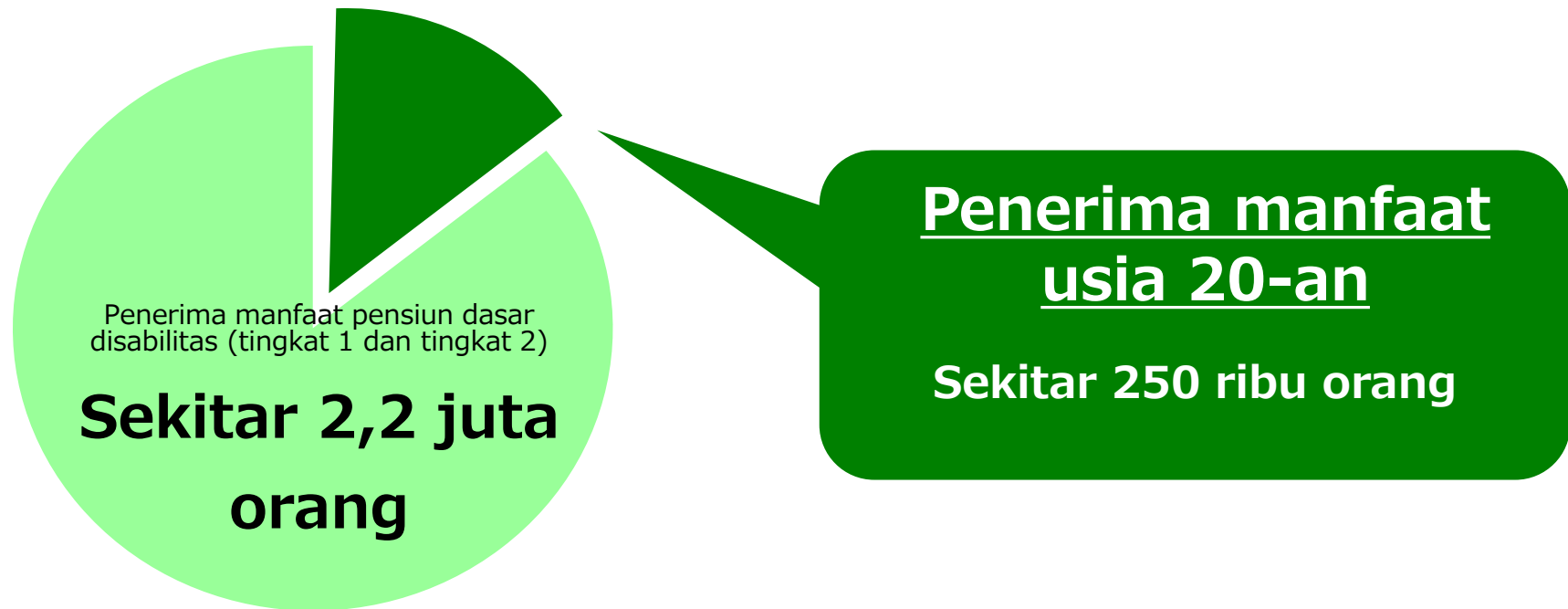
\*Nominal pensiun tahun fiskal 2025

# Pensiun publik memberikan dukungan di saat terjadi “hal yang tak terduga”



Dalam kehidupan yang panjang, kita tidak dapat memprediksi apa yang akan terjadi di masa depan, seperti kecelakaan, sakit, dll.

“Hal yang tak terduga” bukanlah urusan orang lain!



\*Penerima manfaat: Orang yang memiliki hak untuk menerima pensiun, dan telah ditetapkan melalui permohonan pribadi (termasuk mereka yang seluruh pembayaran manfaatnya ditangguhkan)

Sumber: Laporan Tahunan Asuransi Pensiun Karyawan/Pensiun Nasional

# Hal yang tak terduga bukanlah urusan orang lain

Pensiun dasar disabilitas diterima oleh sekitar **1 dari setiap 50 orang**, dari total populasi berusia minimal 20 tahun.



Penerima manfaat pensiun dasar disabilitas (tingkat 1 dan tingkat 2)\*

Sekitar 2,2 juta orang

\*Sumber: Laporan Tahunan Asuransi Pensiun Karyawan/Pensiun Nasional

Total populasi berusia minimal 20 tahun\*

Sekitar 104,52 juta orang

\*Estimasi populasi (per 1 Oktober 2024)  
Biro Statistik, Kementerian Dalam Negeri dan Komunikasi

3. Apa yang harus dilakukan di saat seperti ini?



## **Ketika menetapkan alamat tinggal di Jepang**

Setelah membuat kartu registrasi penduduk di kantor pemerintahan kota/desa setempat, lakukan prosedur pendaftaran di loket pelayanan pensiun nasional.

Setelah pendaftaran dilakukan, buku pensiun akan dikirimkan kepada Anda. Simpanlah dengan baik.

# **Ketika mulai bekerja di sebuah perusahaan**

Jika Anda bekerja di sebuah perusahaan, Anda akan terdaftar dalam pensiun karyawan.

Prosedur pendaftaran untuk pensiun karyawan akan dilakukan, oleh pihak yang bertanggung jawab di perusahaan, sehingga Anda tidak perlu mengurusnya sendiri.

# **Ketika berhenti bekerja dari perusahaan**

Jika Anda berhenti bekerja dari sebuah perusahaan, Anda akan terdaftar dalam pensiun nasional. Prosedur pendaftaran pensiun nasional dilakukan oleh Anda sendiri di kantor pemerintahan kota/desa tempat Anda tinggal.

# **Ketika pulang dari Jepang**

Silakan ajukan Surat Pindah dan Laporan Kehilangan Kualifikasi Pensiun Nasional, di kantor pemerintahan kota/desa tempat Anda tinggal.

Saat kembali ke negara asal, terkadang Anda bisa menerima lump-sum, tergantung pada jumlah bulan premi yang telah dibayarkan.

# **Pembayaran lump-sum sekaligus karena penarikan**

Warga negara asing yang telah bergabung dalam sistem pensiun selama 6 bulan atau lebih, dan belum pernah memiliki hak untuk menerima pensiun, dapat mengajukan klaim pembayaran lump-sum sekaligus karena penarikan, dalam waktu 2 tahun setelah tidak lagi memiliki alamat di Jepang.

Jumlah pembayaran ditentukan berdasarkan lama periode iuran yang telah Anda bayarkan. (Periode maksimum yang diperhitungkan untuk pembayaran adalah hingga 5 tahun.)

**Apa yang harus dilakukan jika ada hal yang tidak dipahami?**

Tidak bisa memahami sistem pensiun karena terlalu rumit...

→Silakan berkonsultasi dengan kantor pemerintahan kota/desa tempat Anda tinggal, atau ke kantor layanan pensiun terdekat.



# Ringkasan hari ini

- Pelajar yang telah berusia 20 tahun, wajib bergabung dalam sistem pensiun publik dan membayar premi asuransi
- Jika Anda kesulitan untuk membayar premi asuransi, ada sistem “pembebasan” atau “penundaan” pembayaran
- Sistem pensiun publik adalah “saling mendukung antar generasi”
- Selain “Pensiun lansia”, ada “Pensiun disabilitas” dan “Pensiun ahli waris” yang bisa diterima saat terjadi hal yang tak terduga

