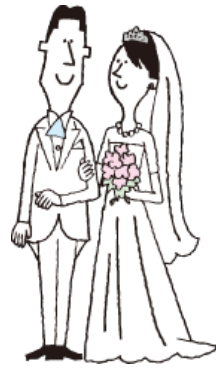


# पेन्सनसम्बन्धी जात्रुपने कुरा



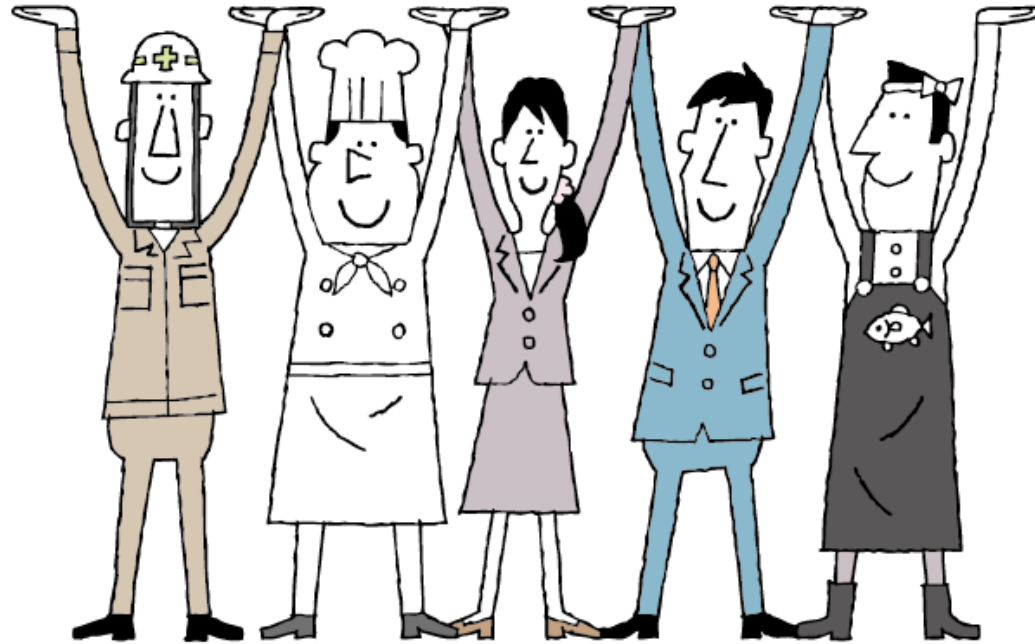
日本年金機構

Japan Pension Service

# विषयसूची

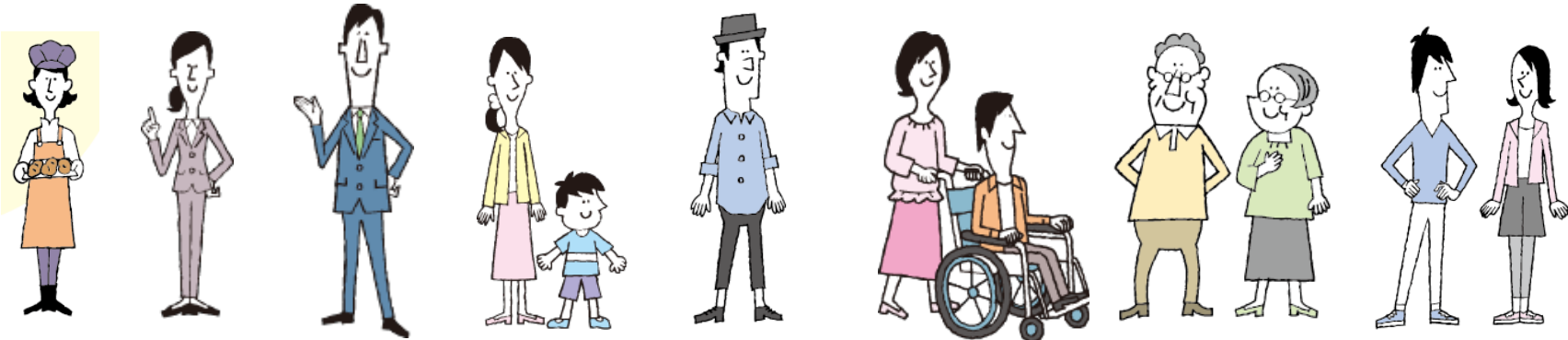
1. सार्वजनिक पेन्सन प्रणाली भनेको
2. सामाजिक पृष्ठभूमि
3. 20 वर्ष पुगेपछि

# 1. सार्वजनिक पेन्सन प्रणाली भनेको



# “सार्वजनिक पेन्सन प्रणाली” भनेको के हो?

“सार्वजनिक पेन्सन प्रणाली” भनेको वृद्ध हुँदा, दुर्घटना वा बिरामीले गर्दा अपाङ्ग हुँदा, घरपरिवारमा काम गर्ने व्यक्तिको मृत्यु हुँदा आदि अवस्थामा “काम गरिरहेको पुस्ता सबैले तिनीहरूलाई सपोर्ट गरौं” भन्ने उद्देश्यले बनाइएको प्रणाली हो।



# सबैले एक अर्कालाई सपोर्ट गर्ने प्रणाली

वृद्धावस्थाका साथै दुर्घटना आदिले गर्दा अपाङ्ग हुँदा वा घरपरिवारमा काम गर्ने व्यक्तिको मृत्यु हुँदा सबैले एक अर्काको जीवन सपोर्ट गर्ने सामाजिक बीमाको उद्देश्यले बनाइएको प्रणाली।



सबै व्यक्ति भनेको को हो?

जापानमा बस्ने 20 वर्ष वा सोभन्दा माथि 60 वर्षभन्दा कम उमेरका सबै व्यक्ति

कसरी सपोर्ट गर्ने हो?

सबै व्यक्ति र कम्पनीले भुक्तानी गर्ने बीमा शुल्क + राष्ट्रिय कोष द्वारा उपलब्ध

कस्तो प्रणाली?

बीमा शुल्क भुक्तानी नगरेमा पेन्सन प्राप्त गर्न सकिँदैन  
↓  
सामाजिक बीमाको तरिका

# पुस्ता र पुस्ताको बीचको सपोर्ट

पेन्सन “पुस्ता र पुस्ताको बीचको सपोर्ट” (पुस्तान्तरणीय सहयोग)

वृद्ध पेन्सन

लगभग 4,014 मान जना

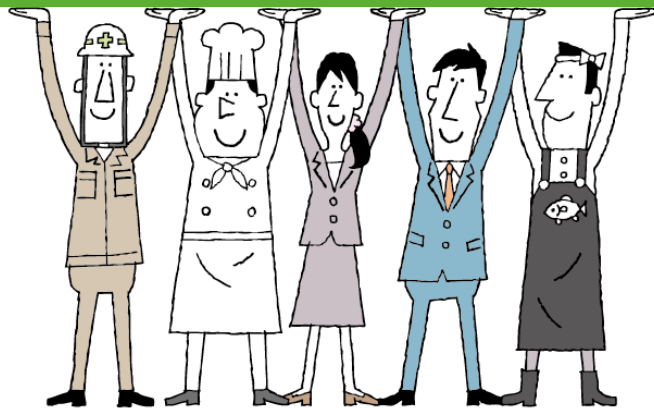
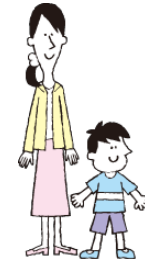


अपाङ्ग पेन्सन

लगभग 236 मान जना

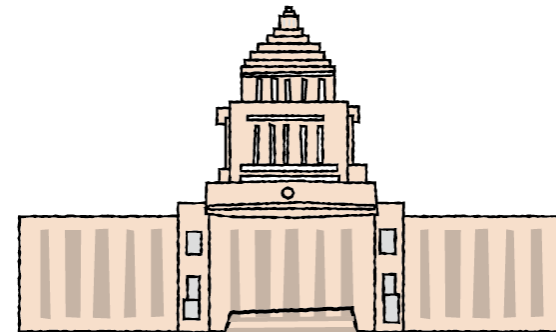


मृतकको परिवार पेन्सन  
लगभग 682 मान जना



काम गरिरहेको पुस्ता लगभग 6,744 मान  
जना (बीमा शुल्क)

(नोट) संख्या रेड्वा 5 आर्थिक सालको अन्त्यमा हो।



आधारभूत पेन्सनको 1/2 राष्ट्रिय कोषबाट

# सार्वजनिक पेन्सनको प्रदान 3 प्रकार

## 3 वटा ठूलो सुरक्षा

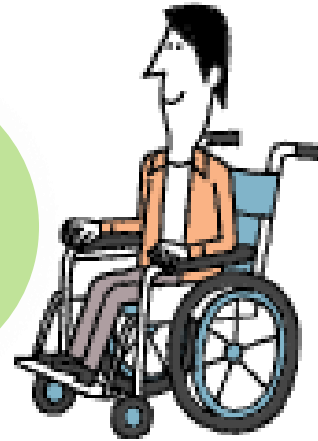
वृद्धावस्थामा पाउने

वृद्ध  
पेन्सन



अपाङ्ग हुँदा पाउने

अपाङ्ग  
पेन्सन

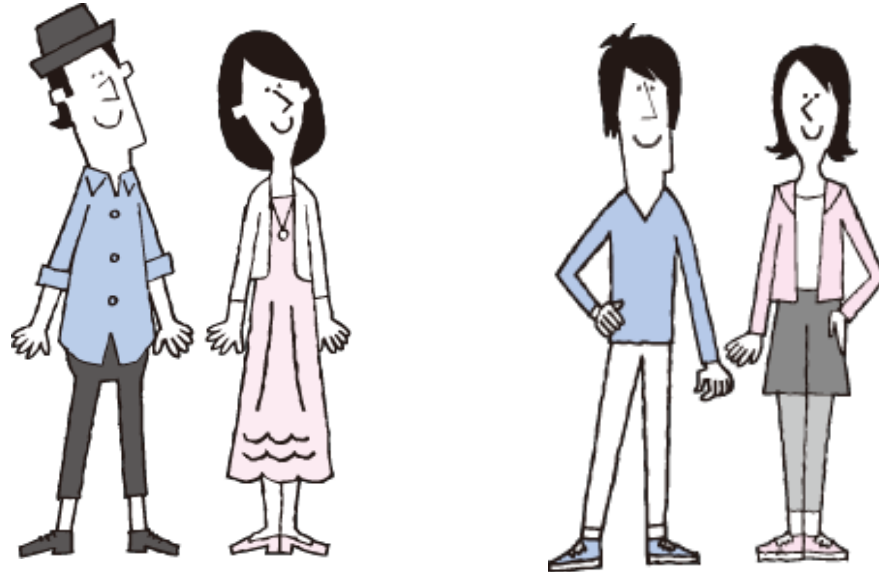


काम गर्ने व्यक्तिको  
मृत्यु हुँदा पाउने

मृतकको  
परिवार  
पेन्सन



## 2. 20 वर्ष पुगेपछि



# 20 वर्षदेखि 60 वर्षसम्म आबद्ध

जापानमा बस्ने 20 वर्षदेखि 60 वर्षभन्दा कम उमेरका सबै व्यक्तिहरूलाई नागरिक पेन्सनमा आबद्ध हुन कानूनअनुसार अनिवार्य छ।



# नागरिक पेन्सन बीमा शुल्क भुक्तानी गर्न गाह्रो भएमा

आय कम भएको आदि आर्थिक तवरमा गाह्रो भएमा "छुट" वा "म्याद थप" प्रणाली प्रयोग

पूरे छुट  
बीमा शुल्क पूरे छुट

भुक्तानी म्याद थप  
50 वर्षभन्दा मुनिको व्यक्ति (विद्यार्थी बाहेक) को बीमा शुल्क भुक्तानीमा म्याद थप

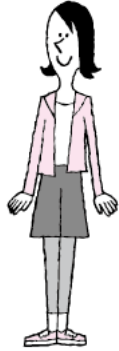
एक भाग छुट  
बीमा शुल्कको एक भाग छुट

विद्यार्थी विशेष भुक्तानी व्यवस्था  
विद्यार्थी हुँदा बीमा शुल्क भुक्तानीमा म्याद थप

# विद्यार्थी हो भने विद्यार्थी विशेष भुक्तानी व्यवस्था प्रणाली प्रयोग गर्न सक्नुहुन्छ !

- ✓ आय कम भएको विद्यार्थी आवेदन भरेर स्वीकृति पाएपछि नागरिक पेन्सन बीमा शुल्क भुक्तानीमा म्याद थप गरिने प्रणाली।
- ✓ म्याद थप अवधिभित्र भए अधिको बीमा शुल्क भुक्तानी गर्न पाउने।  
(पछि भुक्तानी गर्ने)
- ✓ हरेक वर्ष आवेदन आवश्यक।
- ✓ तपाईंको शहर (वडा) कार्यालय वा नगरपालिका वा गाउँपालिकाको नागरिक पेन्सन शाखा, अथवा पेन्सन कार्यालयमा

# ध्यान दिनुहोस्! राम्रोसँग प्रक्रिया पूरा गरेको छ भने यत्ति फरक हुन्छ!



विश्वविद्यालयको विद्यार्थी A  
20 वर्षदेखि नागरिक पेन्सनमा आबद्ध  
हुनुका साथै विद्यार्थी विशेष भुक्तानी  
व्यवस्थाको **प्रक्रिया पनि पूरा गर्नुभयो**।



विश्वविद्यालयको विद्यार्थी B  
20 वर्षदेखि नागरिक पेन्सनमा आबद्ध  
भएतापनि भुक्तानी नगरी विद्यार्थी  
विशेष भुक्तानी व्यवस्थाको **प्रक्रिया पनि पूरा गर्नुभएन**।

उदाहरण  
को लागि



विश्वविद्यालयको तेस्रो वर्षमा यात्रा गर्दा  
दुर्घटनामा परेर ओछ्यानमा सुतेको अवस्थामा पुग्नुभयो...

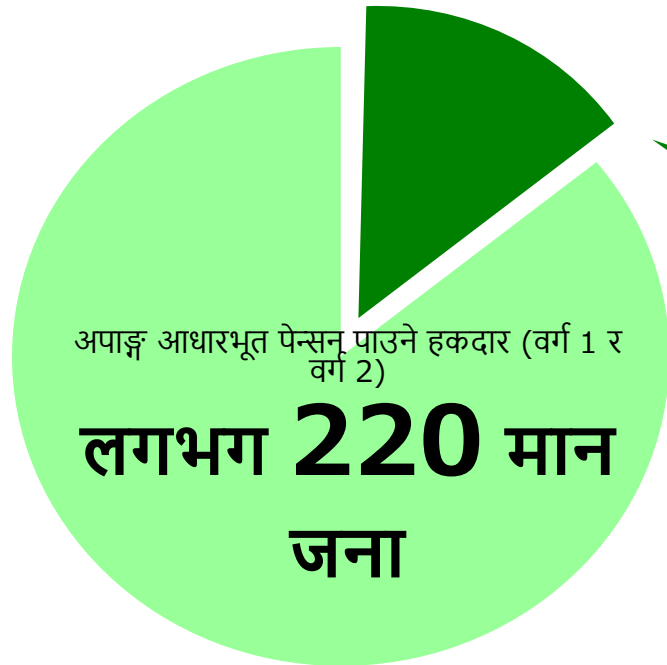
अपाङ्ग आधारभूत पेन्सन पाइन्छ  
वर्ग 1 : 1,040,000 येन  
वर्ग 2 : 840,000 येन

अपाङ्ग आधारभूत पेन्सन **पाइँदैन**

# सार्वजनिक पेन्सनले “नचिताएको अवस्था” लाई सपोर्ट गर्छ

जीवनकालमा दुर्घटना वा बिरामी आदि कहिले हुन्छ  
भनेर थाहा हुँदैन।

“नचिताएको अवस्था” अर्काको कुरा होइन!



20 देखि 29 वर्षको पेन्सन पाउने हकदार

**लगभग 25 मान  
जना**

कर्मचारी पेन्सन बीमा तथा नागरिक पेन्सन परियोजना  
वार्षिक रिपोर्टबाट

※पाउने हकदार : पेन्सन पाउने अधिकार भएको र आवेदन दिएपछि पेन्सन पाउन अनुमति पाएको व्यक्ति।  
(पूरा रकम प्रदान रोकिएको व्यक्ति सहित)

# नचिताएको अवस्था अर्काको कुरा होइन

अपाङ्ग आधारभूत पेन्सन 20 वर्ष वा  
सोभन्दा माथिको कुल जनसंख्याको **लगभग**  
**50 जनामध्ये 1 जना**ले पाउँदै छन्।



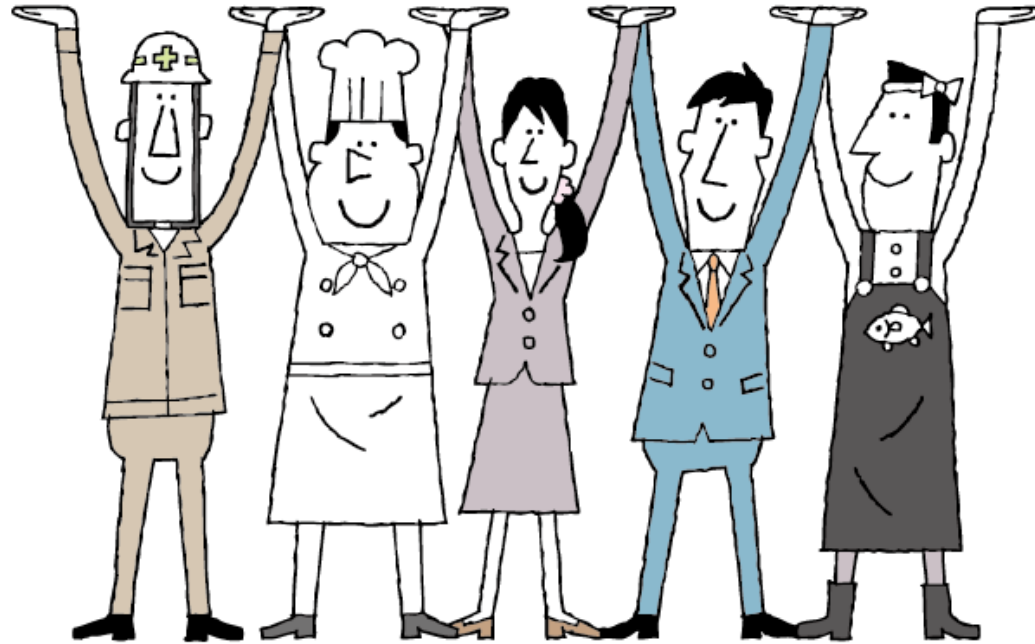
अपाङ्ग आधारभूत पेन्सन पाउने हकदार  
(वर्ग 1-वर्ग 2) \* लगभग 220 मान जना

20 वर्ष वा सोभन्दा माथिको कुल जनसंख्या\* लगभग 10  
करोड 45 लाख  
20 हजार जना

※कर्मचारी पेन्सन बीमा तथा नागरिक पेन्सन परियोजना  
वार्षिक रिपोर्टबाट

※जनसंख्या अनुमान (रेइवा 6 साल 10 महिना 1 तारिखमा)  
आन्तरिक मामिला तथा सञ्चार मन्त्रालय तथाङ्क विभाग

# 3. यस्तो बेला के गर्ने



# जापानमा बसोबास ठेगाना राख्दा

नगरपालिकामा बसोबास दर्ता गरेपछि  
नागरिक पेन्सन काउन्टरमा आबद्ध हुने  
प्रक्रिया पूरा गर्ने।

आबद्ध हुने प्रक्रिया पूरा गर्दा पेन्सन  
ह्यान्डबुक हुलाकद्वारा पठाइनेछ। कृपया  
सुरक्षित राख्नुहोस्।

# कम्पनीमा रोजगारी पाउँदा

कम्पनीमा काम गर्दा कर्मचारी पेन्सनमा  
आबद्ध हुनुपर्ने हुन्छ।

कर्मचारी पेन्सनको आबद्ध हुने प्रक्रिया  
कम्पनीको कर्मचारीले गर्ने भएकोले आफैले  
प्रक्रिया पूरा गर्नु पर्दैन।

# कम्पनी छोड्दा

कम्पनी छोड्दा नागारिक पेन्सनमा आबद्ध हुनुपर्ने हुन्छ।

नागारिक पेन्सनमा आबद्ध हुने प्रक्रिया आफू बसोबास गर्ने नगरपालिकामा गर्नुपर्छ।

# जापानबाट आफ्नो देश फर्कदा

बसोबास गर्ने नगरपालिकामा बसाइ सार्ने सूचना र नागरिक पेन्सनको योग्यता गुमाएको सूचना पेश गर्नुहोस्।

आफ्नो देश फर्कदा पेन्सन भुक्तानी गरेको महिनाको सङ्ख्याअनुसार एकमुष्ट रकम पाउन सक्छन्।

# निस्कने बेलाको एकमुष्ट रकम

पेन्सनमा 6 महिना वा सोभन्दा धेरै समय आबद्ध रहेको अनि पेन्सन पाउने अधिकार नपाएको विदेशीहरू जापानमा बसोबास ठेगाना नहुने अवस्था भएको 2 वर्षभित्र निस्कने एकमुष्ट रकम माग गर्न सकिन्छ। प्रदान रकम बीमा शुल्क भुक्तानी गरेको अवधिअनुसार परिवर्तन हुन्छ। (प्रदानको दायरामा पर्ने आबद्ध अवधिको उच्चतम सिमा 5 वर्ष अवधिको हुनेछ।)

# केही नबुझेमा के गर्ने...

पेन्सन प्रणाली जटिल भएर बुझ्न सकिँदैन...  
→ बसोबास गर्ने नगरपालिका वा नजिकको  
पेन्सन कार्यालयमा परामर्श लिनुहोस्।

# आजको सारांश



- विद्यार्थी पनि **20 वर्ष** पुगेपछि सार्वजनिक पेन्सन प्रणालीमा आबद्ध भएर बीमा शुल्क भुक्तानी गर्ने दायित्व छ।
- बीमा शुल्क भुक्तानी गर्न गाह्रो भएमा **“छुट”** वा **“म्याद थप”** प्रणाली छ।
- सार्वजनिक पेन्सन **“पुस्ता र पुस्ताको बीचको सपोर्ट”**
- **“वृद्ध पेन्सन”** का साथै नचिताएको अवस्थामा पाउन सकिने **“अपाङ्ग पेन्सन”** र **“मृतकको परिवार पेन्सन”** छन्

