

Lo que necesitas saber sobre las pensiones



日本年金機構

Japan Pension Service

Tabla de contenidos

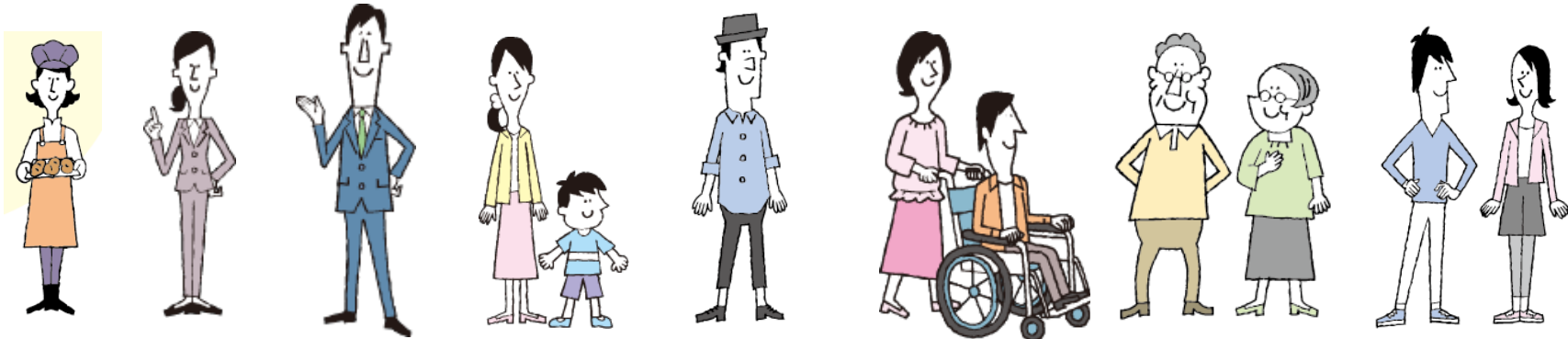
1. ¿Qué es el sistema público de pensiones?
2. Contexto social
3. Al cumplir 20 años

1. ¿Qué es el sistema público de pensiones?



¿Qué es el "sistema público de pensiones"?

El "sistema público de pensiones" es un mecanismo creado bajo la idea de "que toda la generación trabajadora apoye en conjunto" en situaciones como la vejez, discapacidades debido a accidentes o enfermedades, o cuando fallece el sostén económico de la familia.



Sistema de apoyo mutuo

Es un mecanismo creado con la idea de que la sociedad se apoye mutuamente en la vida diaria, ya sea en la vejez, cuando se sufre una discapacidad debido a un accidente u otras desgracias, o cuando fallece el sostén económico de la familia.



¿Quiénes son todos?

Personas de 20 años o más que viven en Japón
Todas las personas menores de 60 años

¿Cómo se apoya?

Aportaciones de todas las personas y empresas
Cuotas de seguro + contribuciones del gobierno

¿Cómo es el sistema?

No recibe la pensión si no paga la contribución
↓
Modalidad de seguro social

Apoyo mutuo entre generaciones

La pensión es un "apoyo mutuo entre generaciones" (sostenimiento intergeneracional)

Pensión de vejez
Aproximadamente 40,14 millones de personas



Pensión por discapacidad
Aproximadamente 2,36 millones de personas

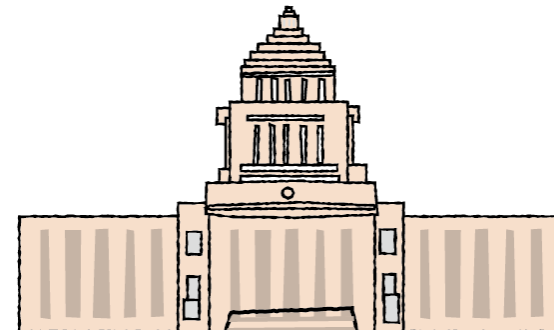


Pensión de Sobrevivientes
Aproximadamente 6,82 millones de personas



Generación activa
aproximadamente 67,44 millones (cuotas de seguro)

(Nota) El número es el valor a finales del año fiscal 2023



La 1/2 de la pensión básica proviene del tesoro nacional

Las pensiones públicas tienen 3 tipos de prestaciones

3 grandes garantías

Se recibe al llegar a la vejez

Pensión de vejez



Se recibe cuando persiste una discapacidad

Pensión por discapacidad

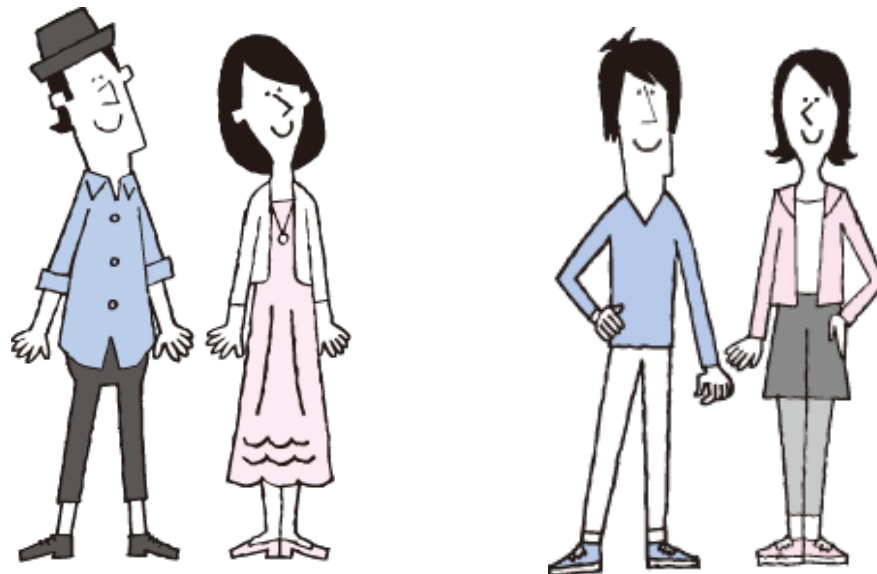


Se recibe cuando fallece un trabajador

Pensión de Sobrevivientes



2. Al cumplir los 20 años



Afiliación desde los 20 hasta los 60 años

Las personas que viven en Japón y tienen más de **20 años** incluido, y menos de **60 años**, están obligadas por ley a afiliarse al **sistema nacional de pensiones**



Si tiene dificultades para pagar la contribución al Sistema Nacional de Pensiones

En caso de dificultades económicas, como tener bajos ingresos, se puede utilizar el sistema de "exención" o "aplazamiento"

Exención total
Exención total de la cuota del seguro

Aplazamiento del pago de contribuciones
Aplazamiento del pago de la contribución para personas menores de 50 años (excluyendo estudiantes)

Exención parcial
Exención parcial de la cuota del seguro

Excepción Especial de Pago para Estudiantes
Aplazamiento del pago de las contribuciones mientras se está estudiando

¡Los estudiantes pueden beneficiarse del Sistema Especial de Exención de Pago para Estudiantes!

- ✓ Es un sistema en el que los estudiantes con bajos ingresos pueden **solicitar** y, al ser aprobados, se les **aplaza** del pago de la contribución al Sistema Nacional de Pensiones.
- ✓ Si está dentro del período de **aplazamiento**, puede pagar las contribuciones retroactivamente.
(Pago complementario)
- ✓ Es necesario renovar la **solicitud** cada año.
- ✓ Puede realizarse en la ventanilla de atención de pensiones nacionales de la oficina municipal de su ciudad (distrito) de residencia o en una oficina de pensiones.

¡Por favor, preste atención!

¡Verás cuánta diferencia hace realizar los trámites correctamente!



Estudiante universitario A
Se afilió al Sistema Nacional de Pensiones a los 20 años y también realizó el trámite del Sistema Especial de Exención de Pago para Estudiantes.



Estudiante universitario B
Se afilió al Sistema Nacional de Pensiones a los 20 años, pero no contribuyó ni realizó el trámite de pago diferido para estudiantes.

ejemplo
Por



Tuvo un accidente durante un viaje en su 3er. año de universidad y quedó postrado en cama...

Recibe la Pensión Básica por Discapacidad
Grado 1: 1.040.000 yenes
Grado 2: 840.000 yenes

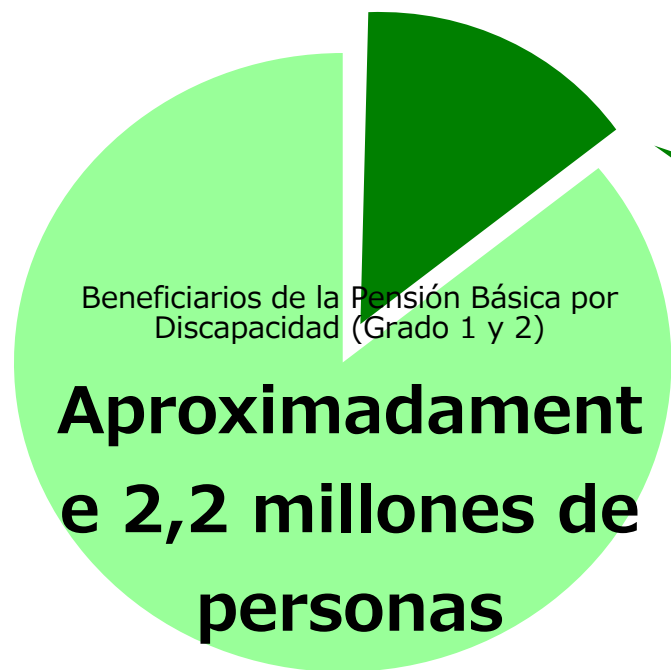
No puede percibir
la Pensión Básica por Discapacidad

* Monto de la pensión para el año fiscal 2023

Las pensiones públicas asisten ante lo imprevisto



La vida es larga, y es imposible predecir lo que puede ocurrir mañana, como accidentes o enfermedades.
¡Los imprevistos no son solo un asunto de otros!



Titulares de derechos de beneficios en sus 20 años

Aproximadamente

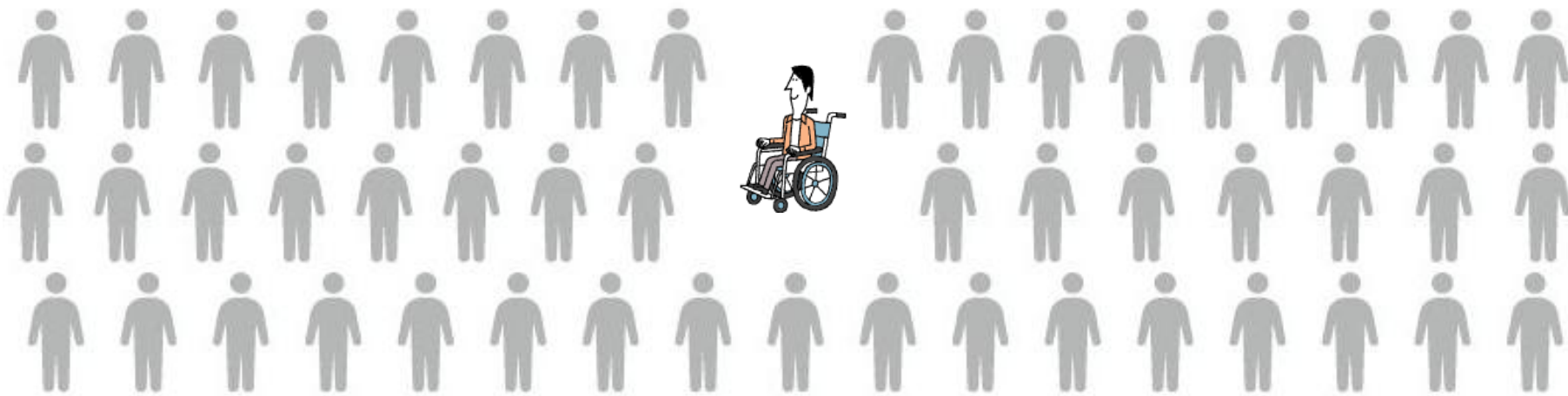
250,000 personas

* Titulares de derechos de beneficios: Persona que tiene derecho a recibir la pensión, reconocido a solicitud del interesado.
(Incluye a aquellos cuyo pago total está suspendido)

Según el informe anual del seguro de pensiones para empleados y del sistema de pensión nacional.

Los imprevistos no son solo un asunto de otros.

Aproximadamente **1 de cada 50** de la población total mayores de 20 años percibe la Pensión Básica



Titulares del derecho a la Pensión Básica por Discapacidad (Grado 1 y 2) * | Aproximadamente 2.2 millones personas

* Según el informe anual del seguro de pensiones para empleados y del sistema de pensión nacional.

Población total de 20 años o más * | Aproximadamente 104.520.000 personas

* Estimación de la población (al 1/10/2024), por la Oficina de Estadísticas del Ministerio de Asuntos Internos y Comunicaciones

3. ¿Qué hacer en estos caso?



Cuando se tiene un domicilio en Japón

Después de crear un registro de residente en la oficina municipal, deberá realizar el trámite de afiliación en la ventanilla de atención del Sistema Nacional de Pensiones

Una vez que realice el trámite de afiliación, se le enviará la libreta de pensiones, que debe ser guardada en un lugar seguro.

Al empezar a trabajar en una empresa

Al trabajar en una empresa, se va a afiliar al Seguro de Pensión para Empleados.

El encargado de la empresa hará los trámites de afiliación al Sistema del Seguro de Pensión para Empleados, por lo que no tendrá que realizarlos usted mismo.

Cuando se decide dejar el trabajo en la empresa

Al dejar la empresa, debe afiliarse al Sistema Nacional de Pensiones.

Los trámites de afiliación al Sistema Nacional de Pensiones se realizan en la oficina municipal de su lugar de residencia.

Cuando se regresa de Japón

Presente en la oficina municipal de su área de residencia la notificación de traslado a otra municipalidad y la notificación de pérdida de la afiliación al Sistema Nacional de Pensiones.

Tras regresar a su país, puede tener derecho a percibir un pago único, dependiendo de la cantidad de meses que haya estado pagando las contribuciones de la pensión.

Indemnización única por retiro

Las personas extranjeras que hayan estado afiliados en el sistema de pensiones durante más de 6 meses y que no hayan tenido derecho a recibir pensiones, pueden recibir un pago único de retiro si presentan una solicitud dentro de los 2 años posteriores a dejar de tener residencia en Japón.

El importe a percibir depende de la antigüedad del pago de las contribuciones. (El periodo máximo de afiliación que da derecho al pago es de 5 años.)

¿Qué debería hacer si no entiende algo...?

El sistema de pensiones es complicado y no lo entiendo...

→ Por favor, consulte en la oficina municipal donde reside o en la oficina de pensiones más cercana.



Resumen del día

- Incluso los estudiantes, al cumplir **20 años**, están obligados a unirse al sistema público de pensiones y a pagar las contribuciones.
- - Si tiene dificultades para pagar las contribuciones, puede solicitar un sistema de "**exención**" o "**aplazamiento**".
- La pensión pública es un "**apoyo mutuo entre generaciones**".
- Además de la "**Pensión de Vejez**", también se pueden recibir "**Pensión por Discapacidad**" y "**Pensión de Sobrevivientes**" en caso de imprevistos.

