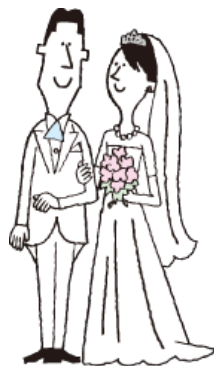


เรื่องของบ้านอายุที่ควรต้องรู้ไว้



日本年金機構

Japan Pension Service

สารบัญ

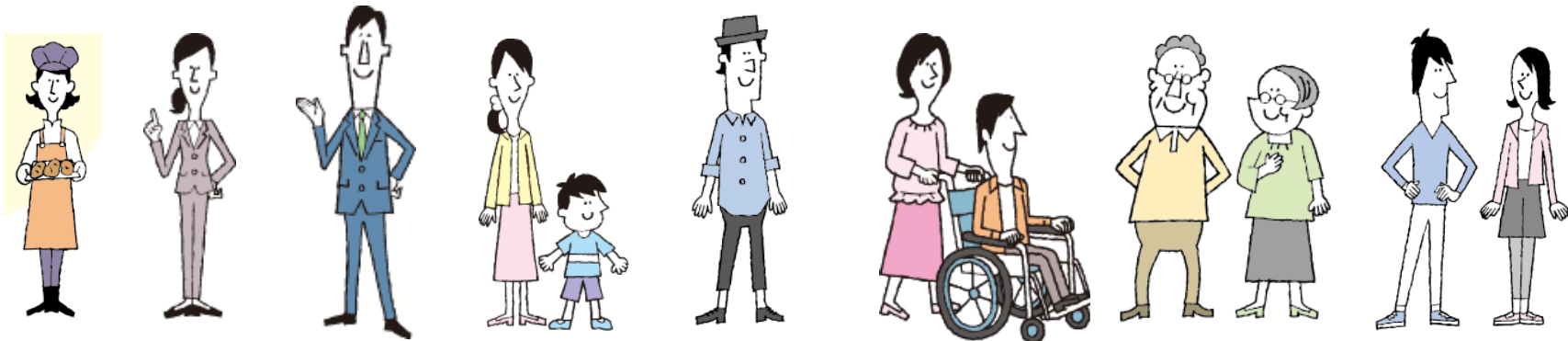
- 1.ระบบบ้านนาญสารธารณะ คืออะไร
- 2.ที่มาทางสังคม
- 3.เมื่ออายุครบ 20 ปี

1. ระบบบ้านาณสาธารณสุขคืออะไร



“ระบบบำนาญสาธารณะ” คือ อะไร

“ระบบบำนาญสาธารณะ” คือ ระบบที่จัดทำขึ้นภายใต้แนวคิดที่ว่า “ให้ทุกคนในวัยทำงานได้ช่วยเหลือค่าจุนกัน” ในช่วงเวลาต่างๆ เช่น เมื่อเข้าสู่วัยชรา เมื่อมีความทุพพลภาพหลงเหลืออยู่ จากการประสบอุบัติเหตุหรือการเจ็บป่วย หรือเมื่อผู้หารายได้เลี้ยงดูครอบครัวเสียชีวิต เป็นต้น



ระบบที่ทุกคนช่วยเหลือกันและกัน

ระบบที่จัดทำขึ้นภายใต้แนวความคิดของระบบประกันสังคมที่ทุกคนจะช่วยเหลือค่าจุนกัน

ในการดำเนินชีวิต เช่น การดำเนินชีวิตในช่วงวัยชรา หรือเมื่อมีความทุพพลภาพจากอุบัติเหตุหรือเหตุอื่น หรือเมื่อผู้หารายได้เลี้ยงดูครอบครัวเสียชีวิต เป็นต้น



ทุกคนในที่นี้ หมายถึงใคร?

ทุกคนที่อาศัยในประเทศไทย
ญี่ปุ่นและมีอายุตั้งแต่ 20 ปี
ขึ้นไป
แต่ยังไม่ครบ 60 ปีบริบูรณ์

ช่วยเหลือค่าจุนกันอย่างไร?

เบี้ยประกันที่ทุกคนและ
บริษัทจะชำระ
+ เงินส่วนที่รัฐออกให้

ระบบแบบใด?

หากไม่ชำระเบี้ยประกัน
จะไม่สามารถ
ได้รับบำนาญนี้
↓
วิธีการประกันสังคม

การช่วยเหลือค่าจุนกันรุ่นสู่รุ่น

ระบบบำนาญ คือ “การช่วยเหลือค่าจุนกันรุ่นสู่รุ่น”
(การช่วยเหลือกันระหว่างรุ่น)

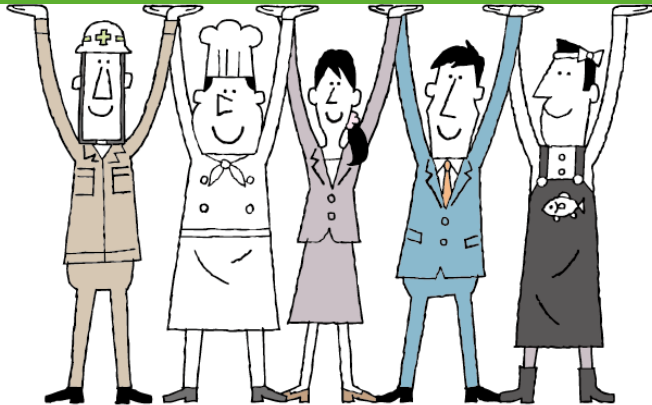
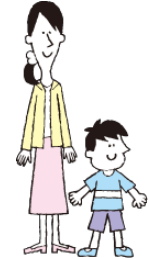
บำนาญสำหรับชราภาพ
ราว 40,140,000 คน



บำนาญสำหรับผู้ทุพพลภาพ
ราว 2,360,000 คน

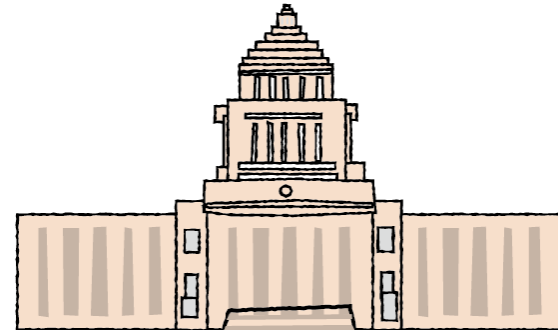


บำนาญสำหรับครอบครัวผู้เสียชีวิต
ราว 6,820,000 คน



วัยที่มีบทบาทในปัจจุบัน
ราว 6,7440,000 คน (เบี่ยงประกัน)

(หมายเหตุ) จำนวนคนที่แสดงในที่นี้ คือ จำนวน ณ สิ้นปีงบประมาณ 2023



ครึ่งหนึ่งของบำนาญ
มาจากส่วนทรัพย์สินแห่งชาติ

การจ่ายเงินบำนาญสาธารณะมี 3 ประเภท

การประกันใหญ่ 3ประเภท

รับเมื่อเข้าสู่วัยชรา

บำนาญ
สำหรับชรา
ภาพ



รับเมื่อหลงเหลือความทุพพลภาพ

บำนาญ
สำหรับผู้
ทุพพล
ภาพ

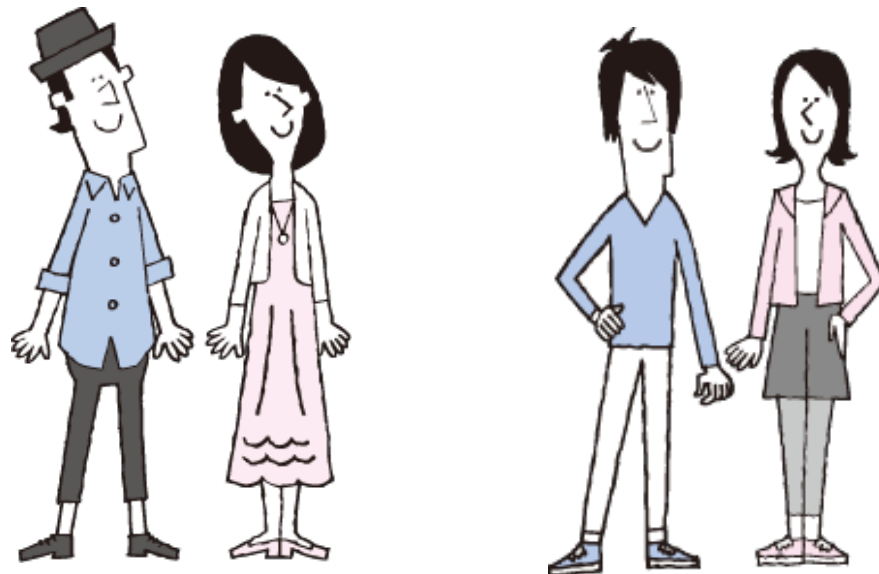


รับเมื่อผู้หารายได้เลี้ยงดูครอบครัว
เสียชีวิต

บำนาญ
สำหรับ
ครอบครัว
ผู้เสียชีวิต



2. เมื่ออายุครบ 20 ปี



สมัครเข้าระบบตั้งแต่อายุ 20 ปีถึงอายุ 60 ปี

กฎหมายกำหนดให้บุคคลที่อาศัยในประเทศ
ญี่ปุ่นและมีอายุตั้งแต่ **20** ปีขึ้นไปแต่ยังไม่ครบ
60 ปีบริบูรณ์มีหน้าที่ต้องเข้าระบบบำนาญ
แห่งชาตินี้



กรณีที่ไม่สะดวกชำระเบี้ยประกันบ้านอายุ แห่งชาติ

กรณีที่ประสบปัญหาทางการเงิน เช่น รายได้น้อย ท่าน
สามารถใช้ระบบ "ยกเว้น" หรือ "เลื่อนการชำระ" ได้

ยกเว้นทั้งหมด
ยกเว้นเบี้ยประกันเต็มยอด

เลื่อนการชำระ
เลื่อนการชำระเบี้ยประกันในบุคคลที่อายุยังไม่
ครบ 50 ปีบริบูรณ์ (นอกเหนือจากนักเรียน)

ยกเว้นบางส่วน
ยกเว้นเบี้ยประกันบางส่วน

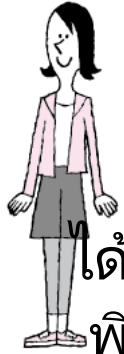
ข้อยกเว้นพิเศษสำหรับการชำระเบี้ยประกันของ
นักเรียน
เลื่อนการชำระเบี้ยประกันในช่วงที่อยู่ระหว่าง
การศึกษา

ระบบข้อยกเว้นพิเศษสำหรับ การชำระเบี้ยประกันของนักเรียน !

- ✓ เป็นระบบที่นักเรียนผู้มีรายได้น้อยสามารถยื่นเรื่องขอรับสิทธินี้ได้ และเมื่อผ่านการอนุมัติแล้ว สามารถเลื่อนการชำระเบี้ยประกันบ้านอายุแห่งชาติออกไปได้
- ✓ หากยังอยู่ในช่วงของการเลื่อนชำระ สามารถชำระเบี้ยประกันย้อนหลังได้ (ชำระย้อนหลัง)
- ✓ จำเป็นต้องยื่นเรื่องทุกปี
- ✓ กรุณาติดต่อหน่วยงานบ้านอายุแห่งชาติในสำนักงานเขต เทศบาล/หมู่บ้าน หรือ สำนักงานบ้านอายุแห่งชาติในพื้นที่ที่ท่านอาศัยอยู่

ระมัดระวัง !

ท่านต้องทำตามขั้นตอนอย่างถูกต้องครบถ้วนและนี่คือความแตกต่าง !



คุณ A นักศึกษามหาวิทยาลัย
ได้เข้าประกันบ้านอายุแห่งชาติ
ตั้งแต่อายุ 20 ปี ขณะเดียวกัน
ได้ดำเนินขั้นตอนการรับสิทธิช้อยกเว้น
พิเศษสำหรับการชำระเบี้ยประกันของ
นักเรียนเป็นที่เรียบร้อยแล้ว

คุณ B นักศึกษามหาวิทยาลัย
ได้เข้าประกันบ้านอายุแห่งชาติ
ตั้งแต่อายุ 20 ปี แต่ไม่ได้ชำระ
เบี้ยประกัน และไม่ได้ดำเนิน
ขั้นตอนการรับสิทธิช้อยกเว้นพิเศษ
สำหรับการชำระเบี้ยประกันของนักเรียน

ชน



ระหว่างการท่องเที่ยวในช่วงชั้นปีที่ 3 ได้ประสบ
อุบัติเหตุ และกลายเป็นผู้ป่วยติดเตียง...

สามารถได้รับเงินบ้านอายุพื้นฐานสำหรับผู้ทุพพลภาพ
ระดับ 1: 1,040,000 เยน
ระดับ 2: 840,000 เยน

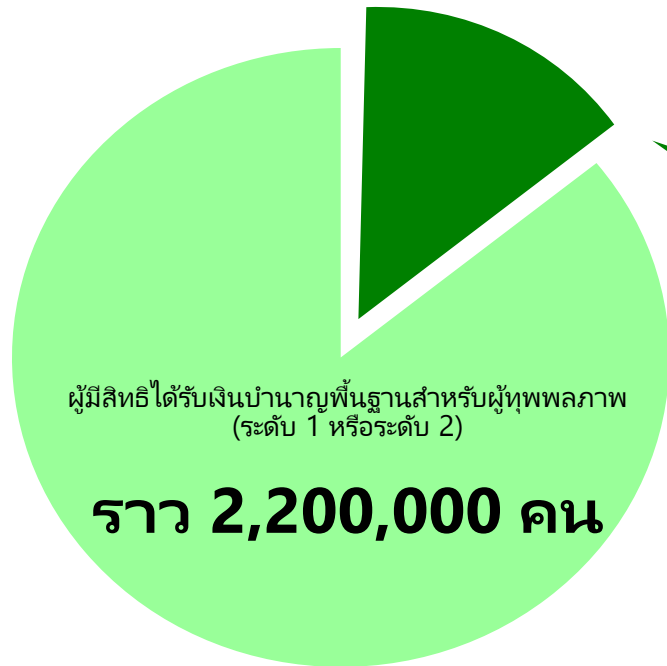
ไม่สามารถได้รับเงินบ้านอายุพื้นฐานสำหรับผู้ทุพพลภาพ

บ้านนายสาธารณะจะคอยช่วยเหลือ

ยามเกิด “เหตุไม่คาดคิด”



ในช่วงชีวิตที่ยาวนานของเรา ย่อมไม่สามารถคาดเดาได้ล่วงหน้าว่าอนาคตจะเกิดอะไรขึ้น ไม่ว่าจะเป็นอุบัติเหตุหรือการเจ็บป่วย ดังนั้น “เหตุไม่คาดคิด” จึงไม่ใช่เรื่องของใครอื่น!



ผู้มีสิทธิได้รับที่อยู่ในช่วงอายุ 20 ปี

ราว 250,000 คน

ข้อมูลจากรายการประจำปีกิจการประกันบ้านนายลูกจ้าง /
บ้านนายแห่งชาติ

※ผู้มีสิทธิได้รับ: บุคคลที่ผ่านการพิจารณาให้ได้รับสิทธิตามคำร้องของตนและมีสิทธิได้รับเงินบ้านนาย (รวมถึง บุคคลที่อยู่ระหว่างการหยุดจ่ายเต็มจำนวนด้วย)

“เหตุไม่คาดคิด” ไม่ใช่เรื่องของคนอื่น

ในบรรดาประมาณ 50 คนจากจำนวนประชากรทั้งหมดที่มีอายุตั้งแต่ 20 ปีขึ้นไป มีผู้ได้รับเงินบำนาญพื้นฐานสำหรับผู้ทุพพลภาพ 1 คน



ผู้มีสิทธิได้รับเงินบำนาญพื้นฐานจากความทุพพลภาพ
(ระดับ 1/ระดับ 2)*

ราว
2,200,000 คน

ประชากรทั้งหมดที่มีอายุ
ตั้งแต่ 20 ปีขึ้นไป*

ราว 104.52
ล้านคน

*ข้อมูลจากรายการประจำปีกิจการประกันบำนาญลูกจ้าง /
บำนาญแห่งชาติ

*ประมาณการประชากร (ณ วันที่ 1 ตุลาคม 2024) สำนักงานสถิติ
กระทรวงกิจการภายในและการสื่อสารประเทศญี่ปุ่น

3. ในสถานการณ์เช่นนี้ ควรทำอย่างไร



หากท่านมีที่พักอาศัยในประเทศญี่ปุ่น

หลังจากเสร็จสิ้นการทำใบลงทะเบียนถิ่นที่อยู่ ณ ที่ทำการเขต เทศบาล/หมู่บ้านแล้ว ให้ ดำเนินขั้นตอนเข้าประกันฯ ณ หน่วยงาน บำนาญแห่งชาติ
เมื่อดำเนินขั้นตอนเข้าประกันฯ แล้ว จะมีสมุด บำนาญส่งมา กรุณาเก็บรักษาเป็นอย่างดี

หากท่านจะเข้าทำงานในบริษัท

เมื่อจะเข้าทำงานในบริษัท ท่านจะต้องเข้าระบบประกันบำนาญลูกจ้าง
เจ้าหน้าที่ของบริษัทที่ท่านเข้าทำงานจะดำเนินขั้นตอนการเข้าระบบประกันบำนาญลูกจ้างให้ท่าน ท่านไม่จำเป็นต้องดำเนินขั้นตอนนี้ด้วยตนเอง

หากท่านจะลาออกจากบริษัท

เมื่อจะลาออกจากบริษัท ท่านจะต้องเข้าระบบ
บำนาญแห่งชาติ
โดยท่านต้องเป็นผู้ดำเนินขั้นตอนการเข้า
บำนาญแห่งชาติด้วยตนเอง ณ ที่ทำการเขต
เทศบาล/หมู่บ้านในพื้นที่ที่ท่านอาศัยอยู่

**หากท่านจะออกจากประเทศญี่ปุ่น
เพื่อไปอาศัยในประเทศอื่น**
กรุณายื่นแจ้งการย้ายออกและแจ้งสิ้นสุด
สถานภาพการเป็นผู้ประกันตนในบ้านนาญ
แห่งชาติต่อที่ทำการเขต เทศบาล/หมู่บ้านใน
พื้นที่ที่ท่านอาศัยอยู่
เมื่อจะกลับประเทศภูมิลำเนาของตน ท่านอาจ
ได้รับเงินชดเชยการออกจากระบบบ้านนาญ
โดยจะคำนวณตามจำนวนเดือนที่ท่านชำระ
เบี้ยประกันบ้านนาญนั้นมา

เงินชดเชยการออกจากระบบบำนาญ
ชาวต่างชาติที่เข้าระบบบำนาญเป็นเวลาตั้งแต่
6 เดือนขึ้นไป และไม่เคยมีสิทธิรับเงินบำนาญ
มาก่อน สามารถร้องขอเงินชดเชยการออก
จากระบบบำนาญได้ภายในช่วง 2 ปี นับตั้งแต่
วันที่ไม่มีที่พักอาศัยในประเทศญี่ปุ่นแล้ว
ยอดการจ่ายนี้จะแปรผันตามระยะเวลาที่ได้
ชำระเบี้ยประกันเข้ามา (สูงสุดสำหรับ
ระยะเวลาที่นำมาคำนวณยอดจ่ายนี้กำหนดไว้
ไม่เกิน 5 ปี)

หากมีข้อสงสัยหรือคำถาม

ควรทำอย่างไร...

ระบบบำนาญแห่งชาติเป็นเรื่องที่สลับซับซ้อน
รู้สึกวุ่นวาย ไม่เข้าใจ...

→ กรุณาขอคำอธิบายหรือคำแนะนำจาก
สำนักงานบำนาญแห่งชาติ ใกล้ท่านหรือที่
ทำการเขต เทศบาล/หมู่บ้านในพื้นที่ที่ท่านอาศัย
อยู่



สรุปเนื้อหาของวันนี้

- นักศึกษาคนใดก็ตามที่อายุครบ **20 ปี**แล้ว มีหน้าที่ต้องเข้าระบบบำนาญสาธารณะ และต้องชำระเบี้ยประกัน
- กรณีที่ไม่สะดวกชำระเบี้ยประกัน เรามีระบบ “ยกเว้น” หรือ “เลื่อนการชำระ” ให้ท่าน
- ระบบบำนาญสาธารณะ คือ “การช่วยเหลือค่าฉุกเฉินรุ่นสู่รุ่น”
- นอกเหนือจาก “บำนาญชราภาพ” แล้ว ยังมี “บำนาญสำหรับผู้ทุพพลภาพ” และ “บำนาญสำหรับครอบครัวผู้เสียชีวิต” ที่สามารถรับความคุ้มครองได้ยามเกิดเหตุไม่คาดคิด

