

Sistema ng Pampublikong Pensiyon na Kailangan Ninyong Malaman



日本年金機構

Japan Pension Service

Mga Nilalaman

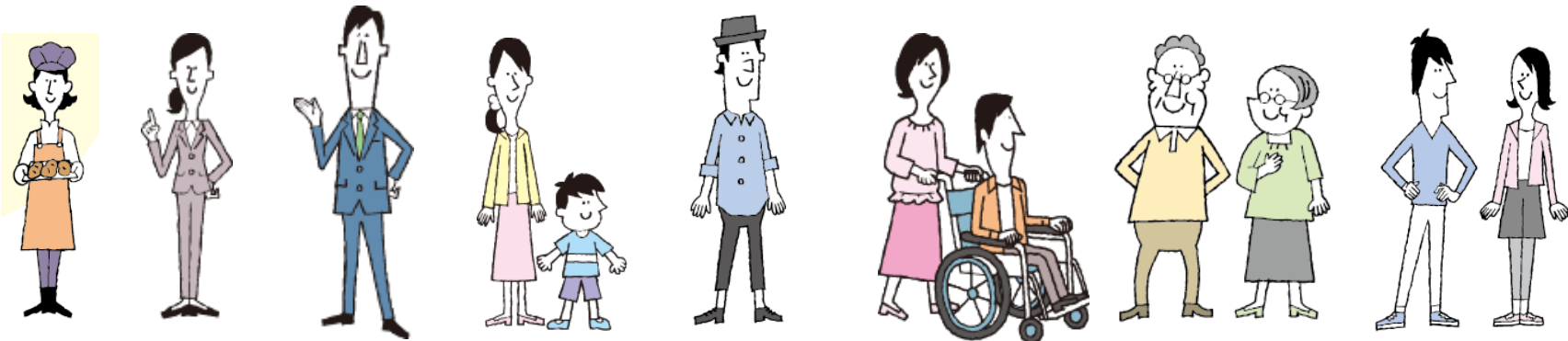
1. Ano ang Sistema ng Pampublikong Pensiyon?
2. Kapag Naging 20 Anyos Na Kayo
3. Ano ang Gagawin Ninyo sa Susunod na mga Kaso?

1. Ano ang Sistema ng Pampublikong Pensiyon?



Ano ang “Sistema ng Pampublikong Pensiyon”?

Ang “Sistema ng Pampublikong Pensiyon” ay isang kaayusan na ginawa ayon sa ideya na “ang lahat ng taong nasa edad magtrabaho ay magkakasamang sumuporta” sa pamumuhay ng mga tao kapag matanda na sila, kapag nagkaroon sila ng kapansanan dahil sa pagkakasakit o aksidente, kapag namatay ang pangunahing nagtatrabaho sa kanilang pamilya, atbp.



Sistema na Magkakasamang Sumuporta

Ang sistema ay dinisenyo ayon sa konsepto ng panlipunang seguro: magkakasamang sumuporta sa kabuhayan ng bawat isa pagkatapos ng pagreretiro kapag matanda na, kapag nagkaroon ng kapansanan dahil sa aksidente atbp., kapag namatay ang pangunahing nagtatrabaho sa pamilya.



Sinu-sino ang magkakasama?

Lahat ng tao na nasa pagitan ng edad 20 hanggang 59 na nakatira sa Japan, anuman ang kanilang nasyonalidad

Paano tayo susuporta?

Kontribusyon na binabayaran ng lahat ng tao at mga kompanya
+
Tulong na pera ng gobyerno

Ano ang kaayusan?

Hindi kayo makakatanggap ng benepisyo ng pensiyon malibang magbayad kayo ng kontribusyon
↓
Pamamaraan ng panlipunang seguro

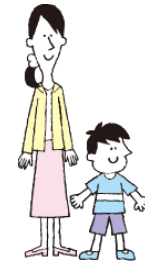
Intergenerational Support

Ang sistema ng pensiyon ay “intergenerational support”

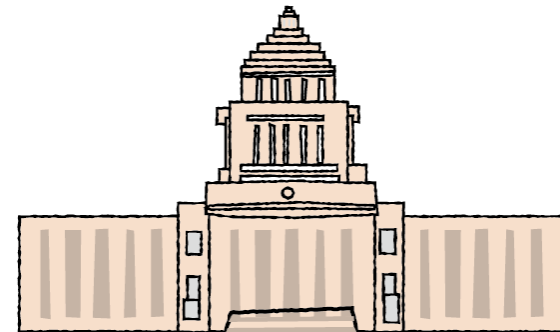
Pensiyon sa Pagtanda
Mga 40.62 milyong benepisyaryo

Pensiyon sa May
Kapansanan
Mga 2.21 milyong benepisyaryo

Pensiyon sa Naulila
Mga 6.67 milyong benepisyaryo



Taong nasa edad magtrabaho: Mga 67.62 milyong tao
(Halaga ng kontribusyon)



Gobyerno (kita sa pagbubuwis)

Ang kalahati ng bayad sa benepisyo ng Batayang
Pensiyon ay galing sa pondo ng bansa

(Note) Ang bilang ng tao ay sa katapusan ng fiscal year 2019 (Marso 2020)

Tatlong Uri ng Benepisyo ng Pampublikong Pensiyon

Tatlong pangunahing seguridad

Kapag naging matanda na kayo

Pensiyon sa Pagtanda



Kapag nananatili kayong may kapansanan

Pensiyon sa May Kapansanan

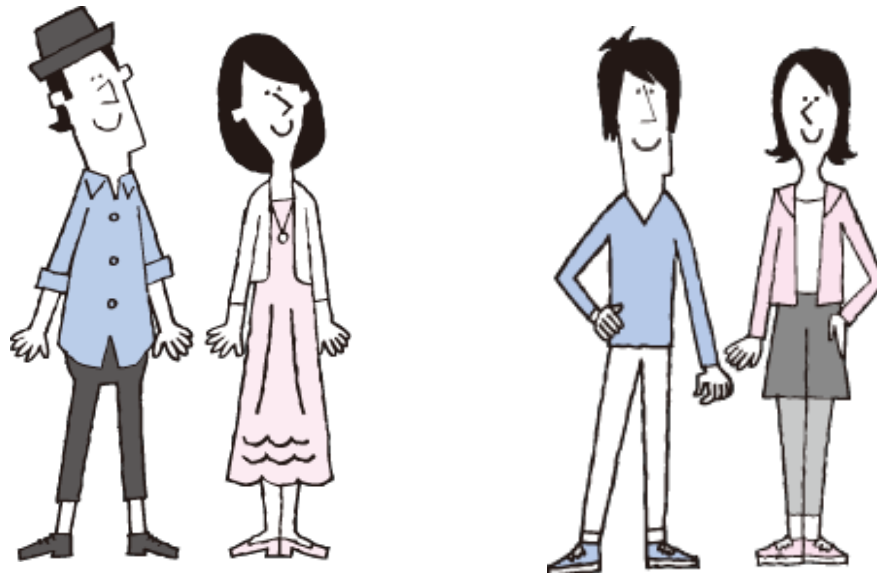


Kapag namatay ang pangunahing nagtatrabaho sa pamilya

Pensiyon sa Naulila



2. Kapag Naging 20 Anyos Na Kayo



Pagpaparehistro: Nasa Pagitan ng Edad 20 Hanggang 59

Ang lahat ng nakarehistro na nakatira sa Japan na nasa pagitan ng edad **20** hanggang **59**, anuman ang kanilang nasyonalidad, ay hinihilingang magparehistro sa Sistema ng Pambansang Pensiyon ayon sa batas.



Kapag Nahihirapan Kayong Magbayad ng Kontribusyon sa Pambansang Pensiyon

Maaari kayong mag-aplay sa Sistema ng “eksemsiyon” o “pagpapaliban” kung kailan mahirap sa pinansiyal na magbayad ng kontribusyon, halimbawa sa panahong kaunti ang inyong kita.

Buong eksemsiyon

Eksemsiyon ng buong halaga ng kontribusyon

Pagpapaliban sa pagbabayad

Ang pagbabayad ng kontribusyon para sa mga tao na mas bata sa 50 anyos (bukod sa mga estudyante) ay maaaring ipagpaliban.

Bahagyang eksemsiyon

Ang bahagyang halaga ng kontribusyon ay hindi kailangang bayaran.

Espesyal na Sistema sa Pagbabayad ng Estudyante

Ang pagbabayad ng kontribusyon habang nag-aaral pa ay maaaring ipagpaliban.

Espesyal na Sistema sa Pagbabayad ng Estudyante Para sa mga Nag-aaral Ngayon!



Kapag ang estudyante na may mababang kita ay **nag-aplay** at naaprobahan, maaaring **ipagpaliban** ang pagbabayad ng kontribusyon sa Pambansang Pensiyon.



Maaaring bayaran ang kontribusyon para sa nakalipas na panahon sa loob ng panahon ng **pagpapaliban**.
(Maaari ninyong mabawi ang nakaraang panahon na hindi nabayaranang kontribusyon)



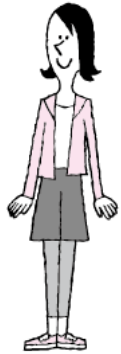
Kailangan ninyong isumite ang application **taun-taon**.



Pakisuyong mag-aplay sa inyong lokal na munisipyo kung saan kayo nakatira (counter ng Pambansang Pensiyon), o sa branch office ng Japan Pension Service.

Mag-ingat!

Magkakaroon ng Malaking Pagkakaiba Kung Mag-aaplay o Hindi!



Estudyante A na nasa kolehiyo:
Nagparehistro siya sa sistema ng Pambansang Pensiyon.
Sa parehong panahon, **nag-aplay din** siya sa Espesyal na Sistema sa Pagbabayad ng Estudyante



Estudyante B na nasa kolehiyo:
Nagparehistro siya sa sistema ng Pambansang Pensiyon.
Pero, hindi siya nagbayad ng kontribusyon, at **hindi rin nag-aplay** sa Espesyal na Sistema sa Pagbabayad ng Estudyante.

Halimbawa



Nang nasa ikatlong taon na sa kolehiyo, pareho silang naaksidente at nakaratay na lang sa kama...

Maaari siyang makatanggap ng benepisyo ng Batayang Pensiyon sa May Kapansanan:

Grade I: Mga 972,250 yen

Grade II: Mga 777,800 yen

HINDI siya
MAKAKATANGGAP

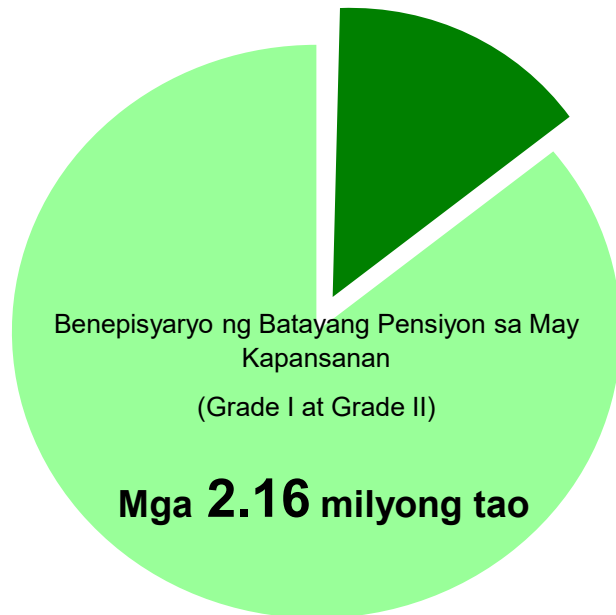
Benepisyo ng Batayang Pensiyon sa May Kapansanan

※Halaga para sa taong 2022

Susuportahan Kayo ng Sistema ng Pampublikong Pensiyon sa “Panahong Mangyari ang Hindi Inaasahan”



Sa inyong mahabang buhay, hindi ninyo mahuhulaan kung ano ang mangyayari sa hinaharap, gaya ng pagkakasakit at aksidente. Maaaring maranasan ninuman ang “panahong hindi inaasahang mangyari”.



Benepisyaryo na mga nasa edad 20s

Mga 232,000 tao

(Bagong benepisyaryo: **Mga 93,000 tao**)

Benepisyaryo ng Batayang Pensiyon sa May Kapansanan na bago ng 20 anyos (May karapatang benepisyaryo)

Mga 1.15 milyong tao
(kasama ang 40,000 bagong benepisyaryo)

Benepisyaryo: Taong may karapatang tumanggap ng benepisyo ng pensiyon at inaprobahan pagkatapos ng kanilang pag-aaplay (kasama ang mga taong sinuspendeng bayaran ng buong benepisyo).

※ Taunang ulat sa estadistika ng Pensiyon ng Seguro Para sa Manggagawa/ Pambansang Pensiyon sa fiscal year 2020

Maaaring Maranasan Ninuman ang Panahong Hindi Inaasahang Mangyari

Ang halos 1 sa 50 ng kabuuang populasyon ng nasa edad 20 at mas matanda ay nakakatanggap ng benepisyo ng Batayang Pensiyon sa May Kapansanan.



Benepisyaryo ng Batayang Pensiyon sa May Kapansanan (Grade I at Grade II)*

Mga 2.16 milyong tao

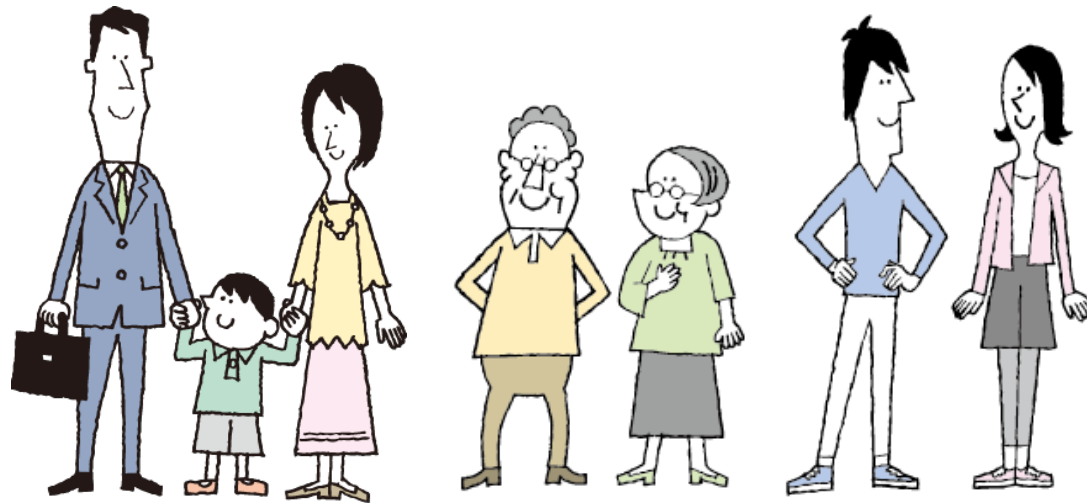
Kabuuang populasyon ng nasa edad na 20 at mas matanda*

Mga 105.40 milyong tao

* Taunang ulat sa estadistika ng Pensiyon ng Seguro Para sa Manggagawa/ Pambansang Pensiyon sa fiscal year 2020

*Pagtantiya ng populasyon (sa Oktubre 1, 2020)
Statistics Bureau, Ministry of Internal Affairs and Communications

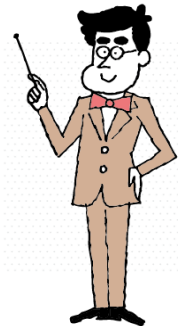
3. Ano ang Gagawin Ninyo sa Susunod na mga Kaso?



Kapag Nakarehistro Kayong Manirahan sa Japan

Kapag nagparehistro kayo ng inyong tirahan sa inyong lokal na munisipyo, kailangan ninyong gawin ang proseso ng pagpaparehistro sa counter ng Pambansang Pensiyon.

Pagkatapos ng proseso ng pagpaparehistro, matatanggap ninyo ang inyong Basic Pension Number Notice sa pamamagitan ng koreo. Pakisuyong itago itong mabuti.



Kapag Nagsimula Kayong Magtrabaho sa Kompanya

Kung magtatrabaho kayo sa kompanya, ipapasok kayo sa Sistema ng Pensiyon ng Seguro para sa Manggagawa.

Ang inyong employer ang gagawa para sa inyo ng proseso ng pagpaparehistro para sa Sistema ng Pensiyon ng Seguro para sa Manggagawa, kaya hindi ninyo ito kailangang gawin sa sarili.



Kung Aalis Kayo sa Kompanya

Kung magreretiro kayo, kailangan ninyong magparehistro sa Sistema ng Pambansang Pensiyon.

Kailangan ninyong gawin ang proseso ng pagpaparehistro para sa Sistema ng Pambansang Pensiyon sa iyong lokal na munisipyo.



Kung Aalis Kayo Mula sa Japan

Pakisuyong ipaalam sa inyong lokal na munisipyo na aalis kayo mula sa Japan at maninirahan sa ibang bansa. Kailangan din ninyong gawin ang proseso para tapusin ang inyong rehistro sa Pampublikong Pensiyon.

Sa panahon ng pag-alis sa Japan, maaari kayong makatanggap ng lump-sum na bayad depende sa panahong nagbayad kayo ng kontribusyon.

Lump-sum na Bayad Dahil sa Pag-alis

Ang mga hindi Japanese na residente na nakarehistro sa Sistema ng Pampublikong Pensiyon sa loob ng 6 buwan at hindi kailanman nabigyan ng benepisyo ng pensiyon ay maaaring humiling ng Lump-sum na bayad dahil sa pag-alis sa loob ng 2 taon pagkatapos umalis mula sa Japan.

Ang halagang ibabayad ay ipapasiya depende sa panahong nagbayad kayo ng kontribusyon. (5 taon ang pinakamahabang panahon para sa kalkulasyon ng halagang ibabayad.)



Kapag Hindi Ninyo Alam Kung Ano ang Gagawin...

Komplikado ang sistema ng pensiyon at kung minsan hindi ninyo alam kung ano ang dapat gawin...

→ Pakisuyong kumontak sa inyong lokal na munisipyo o sa pinakamalapit na branch office ng Japan Pension Service.





Sumaryo sa Araw na Ito

- Kahit ang mga estudyante ay hinihilingan ng batas na magparehistro sa Sistema ng Pamublikong Pensiyon at magbayad ng kontribusyon kapag naging **20 anyos** na sila.
 - Kapag mahirap magbayad ng kontribusyon, maaari kayong mag-aplay sa sistema ng **“eksemsiyon”** o **“pagpapaliban”**.
 - Ang sistema ng pamublikong pensiyon ay sistema na **“intergenerational support”**.
 - Bilang karagdagan sa **“Pensiyon sa Pagtanda”**, mayroon pang **“Pensiyon sa May Kapansanan”** at **“Pensiyon sa Naulila”** na maaari kayong makatanggap ng benepisyo sa mga panahong nangyari ang hindi inaasahan.
- 